
Monitoring RVP

Ústav pro informace ve vzdělávání

2009

Úvod

Východiska a cíle

Tato zpráva předkládá výsledky projektu **Monitoring RVP**, který pro Ministerstvo školství, mládeže a tělovýchovy (MŠMT) realizoval Ústav pro informace ve vzdělávání (ÚIV) a který měl **dva hlavní cíle**. Jedním bylo zmapovat, kolik žáků se na základních školách učí podle vzdělávacího proudu zahrnujícího RVP ZV (tj. Rámcový vzdělávací program pro základní vzdělávání) a program Základní, Obecná a Národní škola a kolik dle vzdělávacího proudu zahrnujícího RVP ZV LMP (tj. Rámcový vzdělávací programu pro základní vzdělávání s přílohou upravující vzdělávání žáků s lehkým mentálním postižením) a program Zvláštní škola. Druhým úkolem bylo odhadnout, jaký podíl ze všech žáků v tom kterém vzdělávacím proudu tvoří romští žáci.

Pro potřeby tohoto šetření byl za romské dítě, žáka či žákyni obecně považován takový jedinec, který se za Roma sám považuje, aniž by se k této příslušnosti za všech okolností (např. při sčítání lidu) sám hlásil, nebo je za Roma považován významnou částí svého okolí na základě skutečných či domnělých (antropologických, kulturních nebo sociálních) identifikátorů (MPSV 2006: 10). Vzhledem k účelu tohoto šetření, kterým je podpora rovného přístupu ke vzdělání, je za klíčovou považována zejména druhá část definice, a to jestli okolí dotyčného dítěte, žáka nebo žákyně (tedy ředitel školy či učitel) dotyčné dítě, žáka, žákyni za Roma považuje. Ředitelé byli proto požádáni, aby sami či pomocí třídních učitelů provedli **odhad romské etnicity**.

Respondenti byli zároveň ujištěni, že realizace výzkumného šetření je v souladu se zákonem č. 101/2000 Sb., o ochraně osobních údajů a o změně některých zákonů, ve znění pozdějších předpisů. V případě tohoto typu šetření se nejedná o přímé zjišťování etnických údajů u žáků a žákyň. Předmětem sběru jsou pouze souhrnné **anonymní údaje** (poskytované vždy za školu jako celek), vztahující se k jednotlivým druhům škol a vzdělávacím programům, podle nichž jsou žáci vzděláváni.

Kromě základních počtů romských a neromských žáků na školách vyučujících dle různých vzdělávacích proudů se šetření věnovalo také odkladům, přípravným třídám (včetně zameškaných hodin), opakování ročníků, přechodům z jednoho programu do druhého a přechodům do středního vzdělávání. Výzkumná zpráva dále nabízí podrobnější členění odpovědí v závislosti na druhu zřizovatele škol, na jednotlivých krajích, velikosti sídel a velikosti škol.

Údaje, které bylo možné za dané školy získat ze statistik vedených na ÚIV, byly v příslušných dotaznících vynechány a následně doplněny.

Sběr dat proběhl v termínu **od 30. 3. do 10. 4. 2009**. Na internetu byly vystaveny celkem tři dotazníky: pro školy vyučující dle RVP ZV a programu Základní, Obecná či Národní škola, dále pro školy vyučující dle RVP ZV LMP a programu Zvláštní škola a nakonec pro školy vyučující podle obou těchto sledovaných vzdělávacích proudů. Základní školy, které částečně vyučují i dle jiných programů, než které byly sledovány (tj. RVP ZŠS a programu Pomocná škola), byly instruovány, aby počty žáků v příslušných programech nezohledňovaly. Každý ředitel si měl vybrat jen jeden dotazník dle konkrétní situace na své škole. Z celkového počtu **4189 oslovených základních škol** (tj. všechny základní školy v ČR) se projektu účastnilo celkem 2 797 škol. Z toho bylo nutné odstranit evidentně chybně či extrémně málo vyplněné dotazníky. Celkově bylo tedy zpracováno **2 713 dotazníků a návratnost tak činila 64,8 %**. Je však třeba ještě přihlídnout ke skutečnosti, že školy, které vyučují výhradně podle jiných programů (RVP ZŠS a programu Pomocná škola), a školy při nemocnicích, které své žáky nevyučují soustavně a systematicky podle žádného z uvedených programů, byly předem upozorněny, že se jich toto šetření netýká.

Ze základních škol, které se výzkumu neúčastnily, byl vybrán náhodný vzorek, u kterého byl zjišťován důvod neúčasti. Přitom se neukázalo, že by tato skupina škol byla něčím charakteristická (např. u sebe neidentifikovala žádné romské žáky).

Účast škol v šetření byla též sledována v závislosti na krajích, velikosti škol a druhu zřizovatele. Méně rovnoměrná byla účast v závislosti na druhu zřizovatele školy, ve zprávě je tedy sledováno jen členění na druh veřejného a neveřejného zřizovatele. Celkově lze sebraný vzorek škol **označit za reprezentativní** pro školy vyučující alespoň částečně dle RVP ZV a programu Základní, Obecná či Národní škola nebo RVP ZV LMP a programu Zvláštní škola.

K prezentaci výsledků

V dotaznících byli respondenti instruováni, aby k jednotlivým položkám uváděli příslušné počty žáků, včetně příp. nuly. Respondenti, kterým se daný počet nepodařil zjistit, byli požádáni o uvedení odhadu, nebo mohli nechat dané pole prázdné. Po očištění dat byly

výsledky statisticky zpracovány a byly učiněny odhady počtů za celý výzkumný soubor. Jednotlivé počty žáků prezentované v této zprávě jsou tedy odhadem hodnoty součtu pro všechny školy dané kategorie, které odeslaly dotazník, tj. včetně těch, které danou položku nevyplnily. Pro větší přesnost byly při těchto odhadech navíc zohledněny počty žáků všech tříd na příslušných školách. Pro lepší porozumění výsledkům doporučujeme **sledovat spíše procentuální podíly**, které nejenže vypovídají za školy, které se šetření účastnily, ale lze je zobecnit i na celou populaci základních škol v ČR, na kterých se vyučuje alespoň zčásti dle jednoho (popř. obou) ze sledovaných vzdělávacích proudů. Z tohoto důvodu byly k zobrazení výsledků voleny grafy, které ukazují podíly jednotlivých kategorií v daném celku.

Pro zjednodušení používáme v některých nadpisech, tabulkách a grafech níže v textu pro vzdělávací proud RVP ZV a program Základní, Obecná a Národní škola označení „**RVP ZV**“ a pro vzdělávací proud RVP ZV LMP a program Zvláštní škola zkratku „**RVP ZV LMP**“. Data získaná z dotazníku pro školy, které vyučují podle obou ze sledovaných programů, byla rozdělena na jednotlivé vzdělávací proudy a přičtena k údajům získaným z ostatních dvou dotazníků.

První část zprávy se zabývá **počty žáků na šetřených základních školách** a srovnává podíly žáků v tom kterém vzdělávacím proudu a dle etnicity. Nejprve podává přehled celkových počtů a podílů, poté zohledňuje dělení na jednotlivé kraje, dále různé lidnatá sídla, různé velikosti škol a na druh zřizovatele. (str. 5)

Druhá část uvádí podíl romských a neromských žáků **s odkladem** a zabývá se situací **v přípravných třídách** s ohledem na žáky s odkladem a romskou etnicitu. Sledována je i docházka žáků v přípravných třídách a podíl romských a neromských žáků, kteří ukončili docházku v 1. pololetí. (str. 35)

Třetí část sleduje přechody žáků základních škol **z jednoho vzdělávacího proudu do druhého** v závislosti na jednotlivých stupních a romské etnicitě. (str.47)

Čtvrtá část popisuje odchody žáků z jednotlivých vzdělávacích proudů **do různých druhů středního vzdělávání** v závislosti na etnicitě. (str.58)

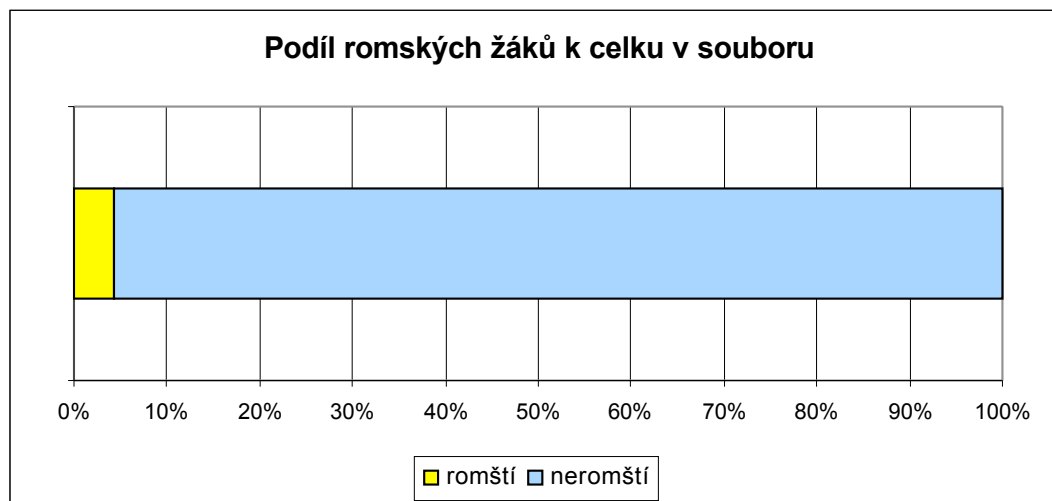
Pátá část srovnává **počty opakujících romských a neromských žáků** v tom kterém vzdělávacím proudu. (str.67)

1. část: Žáci základních škol ve sledovaných vzdělávacích proudech a dle etnicity

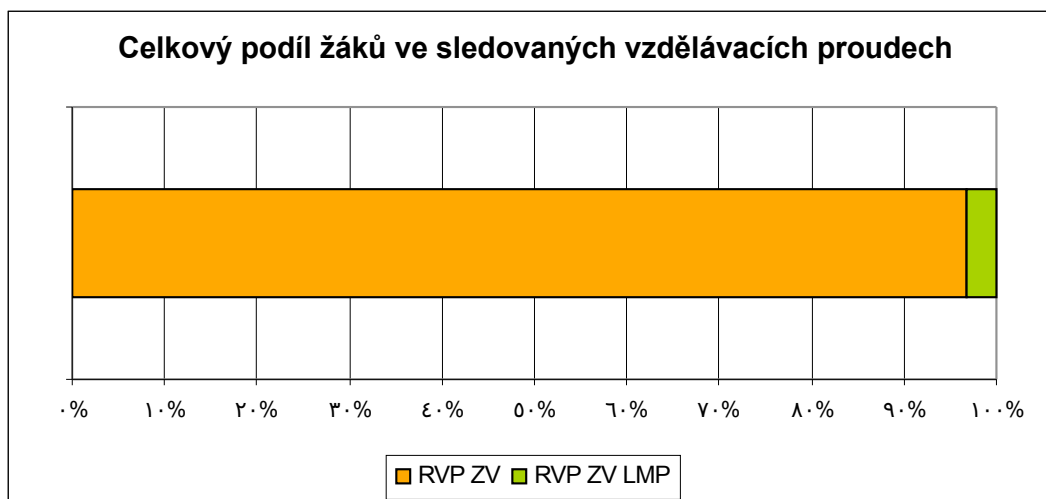
Celkové počty a podíly

Celkový podíl romských a neromských žáků a žáků vyučovaných ve sledovaných vzdělávacích proudech

RVP ZV	15 572	468 247	483 819	96,79 %
RVP ZV LMP	5 671	10 385	16 057	3,21 %
celkem (abs.)	21 243	478 632	499 875	100,00 %
celkem (%)	4,25 %	95,75 %	100,00 %	



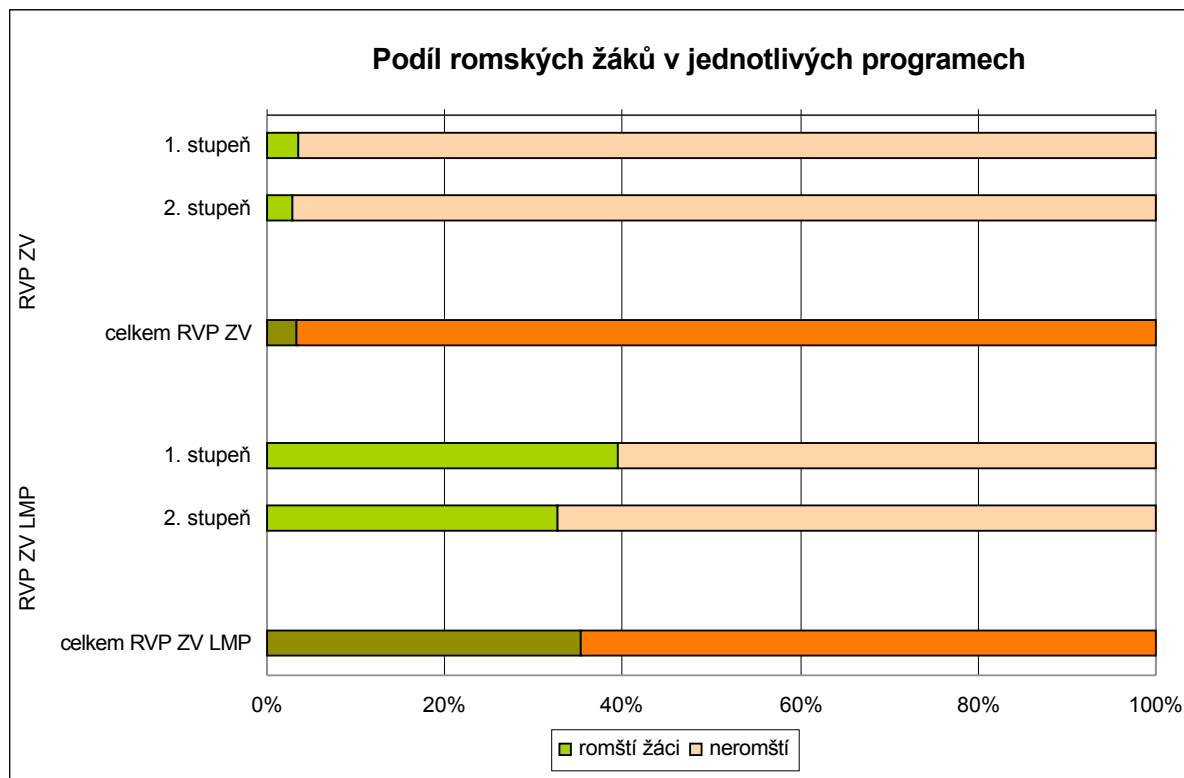
Z celkového vykázaného počtu žáků na všech školách, jejichž zastupitelé vyplnili a odeslali dotazník, bylo **4,25 %** žáků označeno za **romské** etnikum.



Naprostá většina z celkového vykázaného počtu žáků na šetřených školách se vyučuje dle RVP ZV a programu Základní, Obecná či Národní škola (96,79 %).

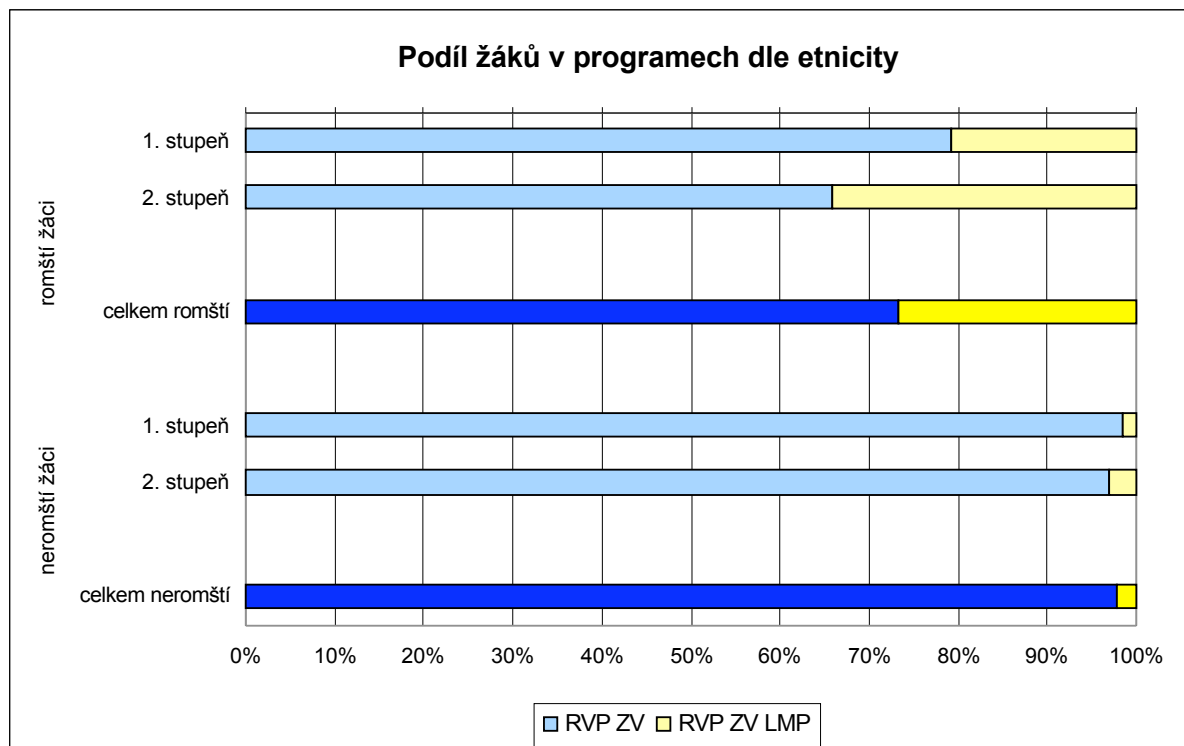
Podíl romských a neromských žáků a žáků vyučovaných ve sledovaných vzdělávacích proudech v rozdělení na stupně ZŠ

RVP ZV	1. stupeň	9 363	256 446	265 809	3,52 %
	2. stupeň	6 209	211 800	218 010	2,85 %
	celkem RVP ZV	15 572	468 247	483 819	3,22 %
RVP ZV LMP	1. stupeň	2 460	3 765	6 225	39,52 %
	2. stupeň	3 211	6 621	9 832	32,66 %
	celkem RVP ZV LMP	5 671	10 385	16 057	35,32 %



Ve vzdělávacím proudu **RVP ZV a programu Základní, Obecná či Národní škola** vykázaly účastnické školy pouze 3,22% podíl romských žáků. Na rozdíl od toho ve vzdělávacím proudu **RVP ZV LMP a programu Zvláštní škola** tvoří tito žáci více než třetinu celkového počtu (35,32 %). V obou vzdělávacích proudech přitom tvoří žáci, kteří byli označeni za romské, na prvním stupni o něco větší podíl než na druhém stupni.

romští žáci	1. stupeň	9 363	2 460	11 823	20,81 %
	2. stupeň	6 209	3 211	9 421	34,09 %
	celkem romští	15 572	5 671	21 243	26,70 %
neromští žáci	1. stupeň	256 446	3 765	260 211	1,45 %
	2. stupeň	211 800	6 621	218 421	3,03 %
	celkem neromští	468 247	10 385	478 632	2,17 %

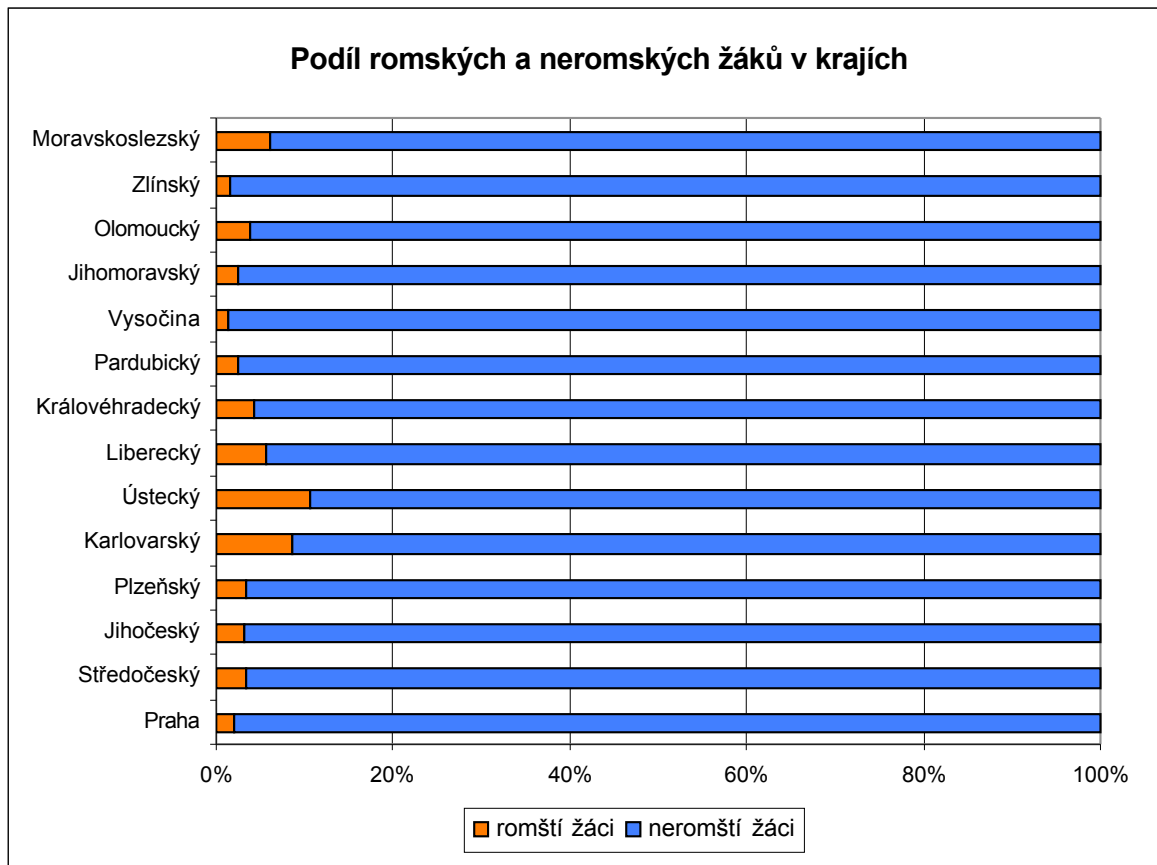


Z celkového počtu žáků ve výzkumném souboru, kteří byli vykázáni jako **romští**, se jich více než čtvrtina vzdělává dle **RVP ZV LMP** a programu **Zvláštní škola** (26,7 %). Na rozdíl od toho u ostatních žáků tento podíl tvoří jen 2,17 %.

Počty a podíly v členění na kraje

Rozdělení za oba vzdělávací proudy a podíl romských žáků

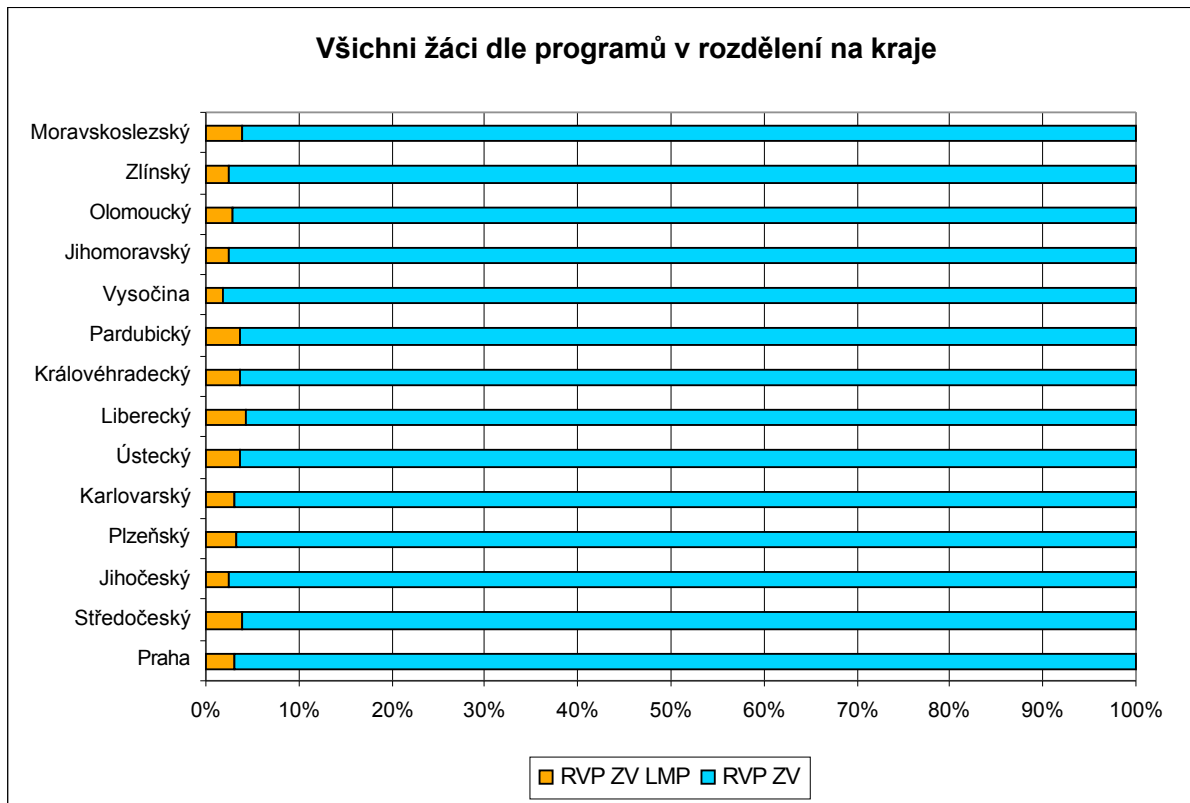
Kraj	RVP ZV	RVP ZV LMP	Celkem	Podíl romských žáků (%)
Praha	44 135	941	45 076	2,09 %
Středočeský	52 777	1 897	54 673	3,47%
Jihočeský	31 197	1 007	32 204	3,13%
Plzeňský	25 240	913	26 153	3,49%
Karlovarský	13 802	1 308	15 110	8,66%
Ústecký	40 666	4 801	45 467	10,56%
Liberecký	18 861	1 117	19 978	5,59%
Královéhradecký	24 344	1 109	25 453	4,36%
Pardubický	28 577	749	29 326	2,55%
Vysočina	28 478	402	28 880	1,39%
Jihomoravský	49 842	1 250	51 093	2,45%
Olomoucký	31 632	1 265	32 898	3,85%
Zlínský	30 411	490	30 902	1,59%
Moravskoslezský	58 927	3 795	62 723	6,05%



Podíl vykázaných romských žáků se ve výzkumném souboru liší v závislosti na krajích. Nejmenší procento uvedla Vysočina (1,39 %) a největší naopak kraj Ústecký (10,56 %). Poměrně vyšší procento romských žáků uvedli též respondenti z kraje Karlovarského (8,66 %), Moravskoslezského (6,05 %) a Libereckého (5,59 %).

Rozdělení za oba vzdělávací proudy a podíl v RVP ZV LMP

Kraj	neromští žáci	romští žáci	celkem	podíl (%)
Praha	43 708	1 368	45 076	3,03%
Středočeský	52 547	2 127	54 673	3,89%
Jihočeský	31 404	800	32 204	2,48%
Plzeňský	25 288	866	26 153	3,31%
Karlovarský	14 642	468	15 110	3,10%
Ústecký	43 753	1 714	45 467	3,77%
Liberecký	19 111	867	19 978	4,34%
Královéhradecký	24 523	930	25 453	3,65%
Pardubický	28 264	1 062	29 326	3,62%
Vysočina	28 326	554	28 880	1,92%
Jihomoravský	49 842	1 251	51 093	2,45%
Olomoucký	31 937	961	32 898	2,92%
Zlínský	30 122	780	30 902	2,52%
Moravskoslezský	60 306	2 417	62 723	3,85%

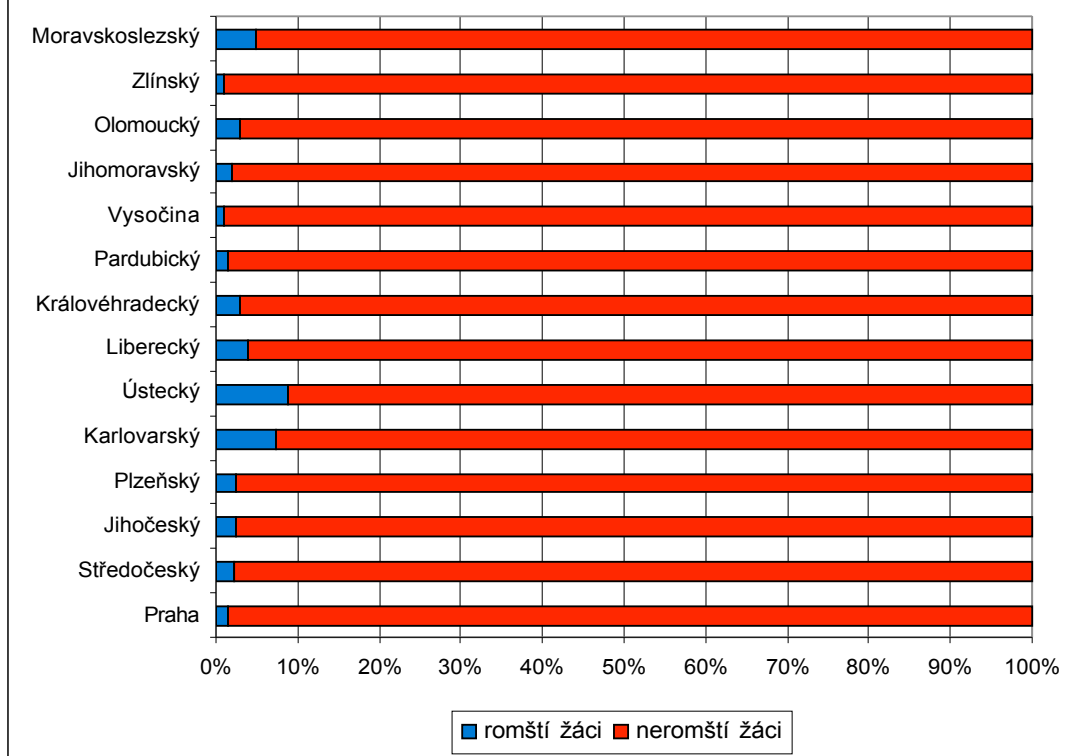


Ředitelé škol v šetření vykazali poměrně **malý celkový podíl žáků** vzdělávaných dle **RVP ZV LMP a programu Zvláštní škola** pohybující se v rozmezí od 1,92 % na Vysočině do 4,34 % v Libereckém kraji.

Vzdělávací proud RVP ZV – rozdělení žáků dle etnicity

Kraj	Podíl žáků RVP ZV LMP (%)	Podíl žáků RVP ZV (%)	Podíl žáků RVP ZV LMP a Zvláštní škola (%)	
Praha	634	43 074	43 708	1,45%
Středočeský	1 195	51 352	52 547	2,27%
Jihočeský	749	30 655	31 404	2,39%
Plzeňský	629	24 659	25 288	2,49%
Karlovarský	1 076	13 567	14 642	7,35%
Ústecký	3 827	39 926	43 753	8,75%
Liberecký	742	18 369	19 111	3,88%
Královéhradecký	734	23 789	24 523	3,00%
Pardubický	412	27 852	28 264	1,46%
Vysočina	247	28 079	28 326	0,87%
Jihomoravský	1 012	48 830	49 842	2,03%
Olomoucký	910	31 027	31 937	2,85%
Zlínský	259	29 863	30 122	0,86%
Moravskoslezský	2 973	57 333	60 306	4,93%

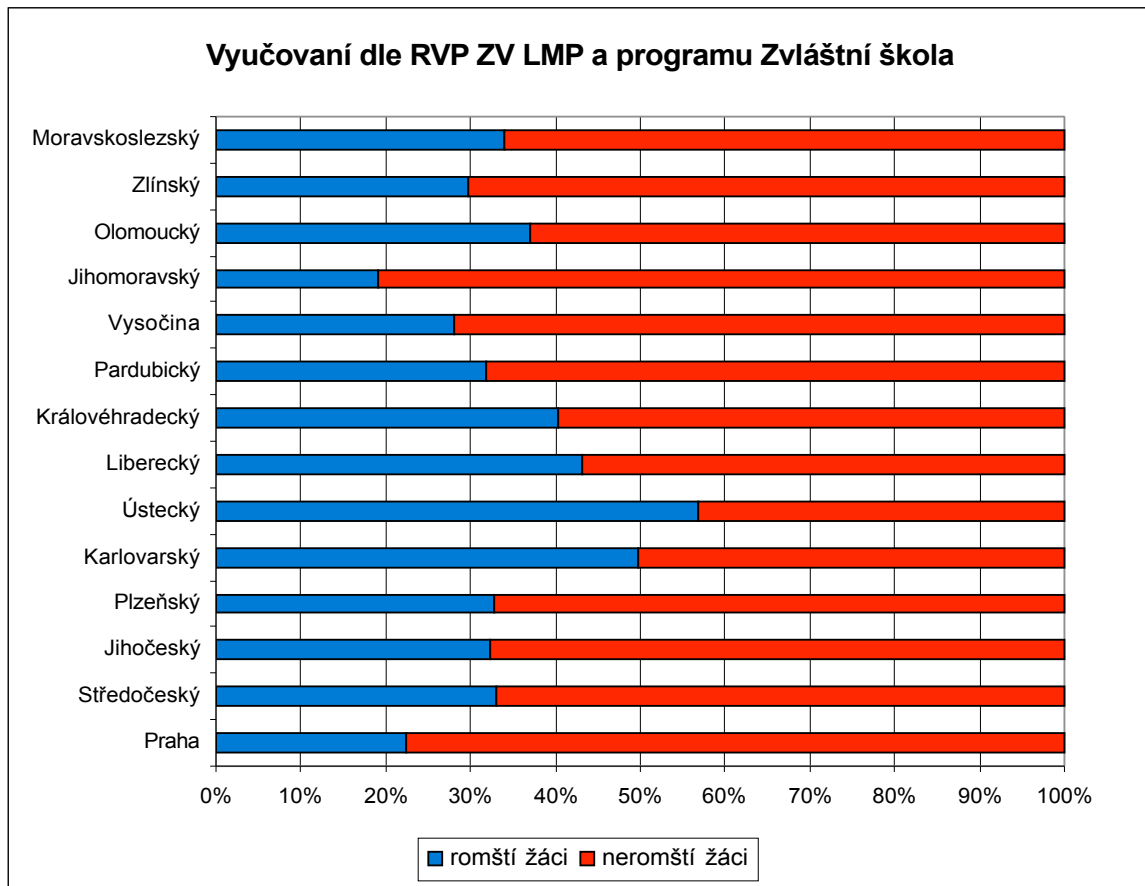
Vyučování dle RVP ZV a programu Základní, Obecná a Národní škola



Ve vzdělávacím proudu RVP ZV a programu Základní, Obecná a Národní škola vykázal opět největší procento „romských“ žáků kraj Ústecký (8,75 %) a Karlovarský (7,35 %); nejmenší naopak kraj Zlínský (0,86 %) a Vysočina (0,87 %).

Vzdělávací proud RVP ZV LMP – rozdělení žáků dle etnicity

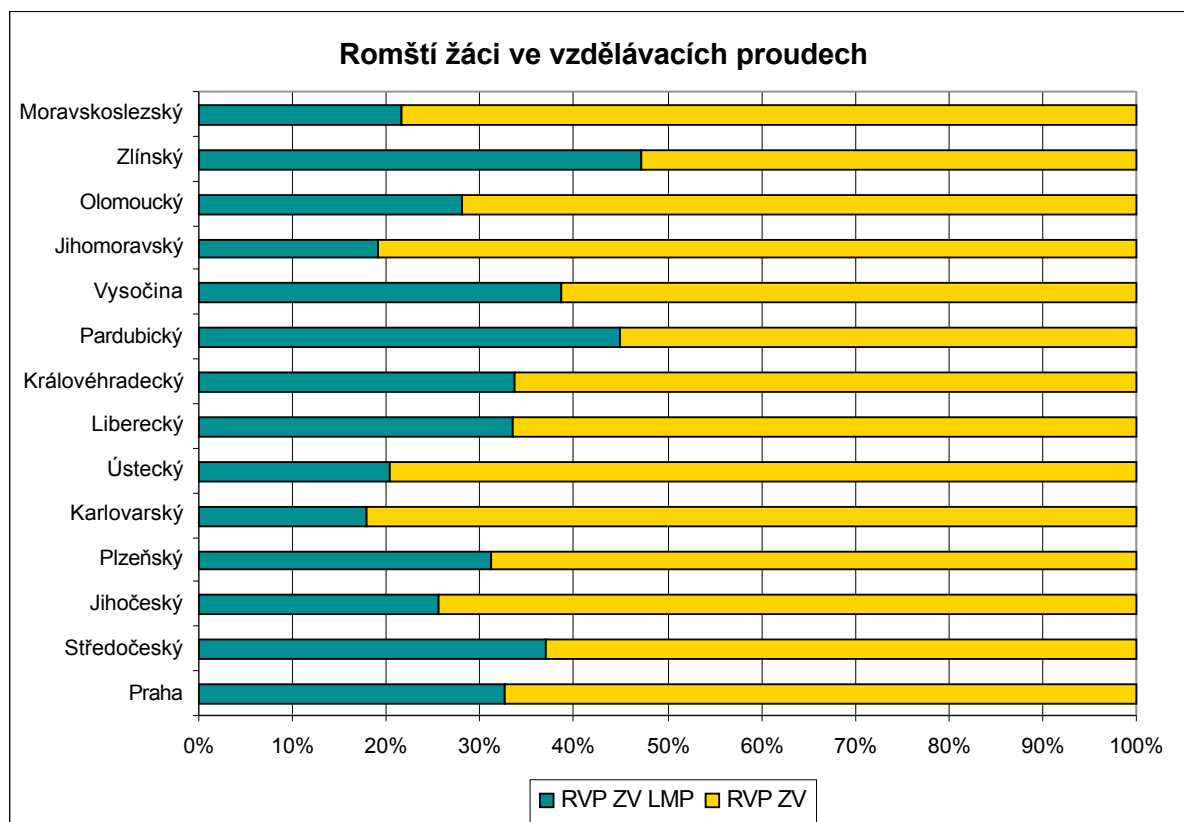
Kraj	romští žáci	neromští žáci	celkem	podíl (%)
Praha	307	1 061	1 368	22,43%
Středočeský	702	1 424	2 127	33,01%
Jihočeský	258	542	800	32,21%
Plzeňský	284	581	866	32,83%
Karlovarský	233	235	468	49,75%
Ústecký	974	741	1 714	56,79%
Liberecký	374	492	867	43,19%
Královéhradecký	375	556	930	40,27%
Pardubický	337	725	1 062	31,75%
Vysočina	155	399	554	28,01%
Jihomoravský	238	1 012	1 251	19,06%
Olomoucký	355	606	961	36,96%
Zlínský	232	549	780	29,68%
Moravskoslezský	823	1 594	2 417	34,04%



Největší procento *romských* žáků ve vzdělávacím proudu **RVP ZV LMP a programu Zvláštní škola** zaznamenal opět kraj Ústecký (56,79 %) a Karlovarský (49,75 %). Tyto dva kraje tak vykázaly největší procento *romských* žáků celkem jakož i v obou ze sledovaných vzdělávacích proudů. Nejmenší podíl *romských* žáků vzdělávaných podle RVP ZV LMP a programu Zvláštní škola uvedl kraj Jihomoravský (19,06 %) a Praha (22,43 %).

Romští žáci ve sledovaných vzdělávacích proudech

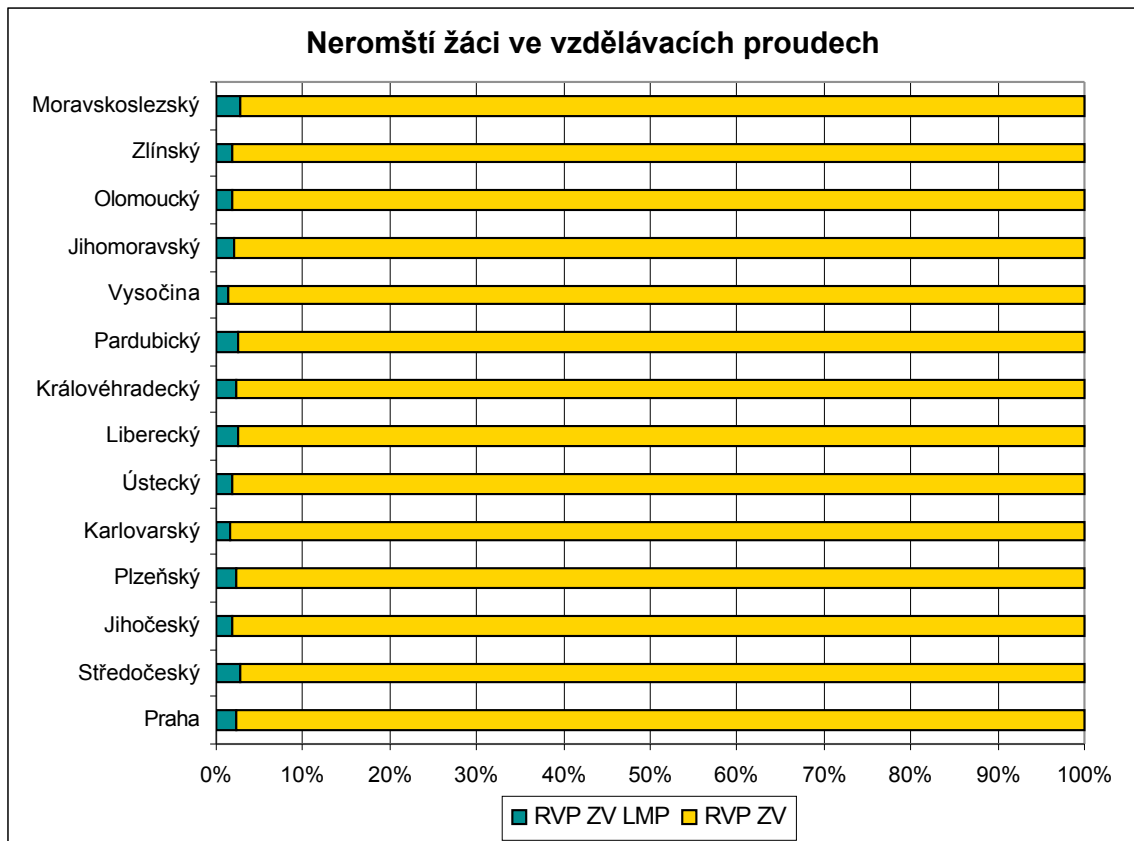
Kraj	romští žáci	neromští žáci	celkem	procento (%)
Praha	307	634	941	32,60%
Středočeský	702	1 195	1 897	37,02%
Jihočeský	258	749	1 007	25,60%
Plzeňský	284	629	913	31,11%
Karlovarský	233	1 076	1 308	17,79%
Ústecký	974	3 827	4 801	20,28%
Liberecký	374	742	1 117	33,53%
Královéhradecký	375	734	1 109	33,78%
Pardubický	337	412	749	45,00%
Vysočina	155	247	402	38,64%
Jihomoravský	238	1 012	1 250	19,06%
Olomoucký	355	910	1 265	28,06%
Zlínský	232	259	490	47,23%
Moravskoslezský	823	2 973	3 795	21,68%



Uvedená tabulka a graf srovnává podíl vykázaných **romských žáků** vyučovaných dle RVP ZV LMP a programu Zvláštní škola s těmi, kteří se učí dle RVP ZV a programu Základní, Obecná či Národní škola. **Největší podíl romských žáků v RVP ZV LMP a programu Zvláštní škola zaznamenal kraj Zlínský (47,23 %) a Pardubický (45 %).** Naopak nejmenší procento romských žáků v tomto vzdělávacím proudu uvedli respondenti v kraji Karlovarském (17,79 %), Jihomoravském (19,06 %) a Ústeckém (20,28 %).

Neromští žáci ve sledovaných vzdělávacích proudech

Praha	1 061	43 074	44 135	2,40%
Středočeský	1 424	51 352	52 777	2,70%
Jihočeský	542	30 655	31 197	1,74%
Plzeňský	581	24 659	25 240	2,30%
Karlovarský	235	13 567	13 802	1,70%
Ústecký	741	39 926	40 666	1,82%
Liberecký	492	18 369	18 861	2,61%
Královéhradecký	556	23 789	24 344	2,28%
Pardubický	725	27 852	28 577	2,54%
Vysočina	399	28 079	28 478	1,40%
Jihomoravský	1 012	48 830	49 842	2,03%
Olomoucký	606	31 027	31 632	1,91%
Zlínský	549	29 863	30 411	1,80%
Moravskoslezský	1 594	57 333	58 927	2,71%



Ve vzdělávacím proudu **RVP ZV LMP a programu Zvláštní škola** se ve školách, které se zúčastnily šetření, učí **jen velmi malé procento z celkového počtu vykázaných jiných než romských žáků**. Nejmenší procento vykazala Vysočina (1,40 %), největší naopak kraj Moravskoslezský (2,71 %) a Středočeský (2,7 %).

Je zajímavé, že **Ústecký kraj**, který vykázal celkově **nejvyšší procento romských žáků**, má podle výsledků šetření **jen mírně nadprůměrný podíl žáků v RVP ZV LMP a programu Zvláštní škola** a podíl **romských žáků v tomto vzdělávacím proudu** vůči podílu romských žáků vyučovaných dle RVP ZV a programu Základní, Obecná či Národní škola je dokonce **podprůměrný**. Podobnou tendenci přitom vykazuje i kraj **Karlovarský**.

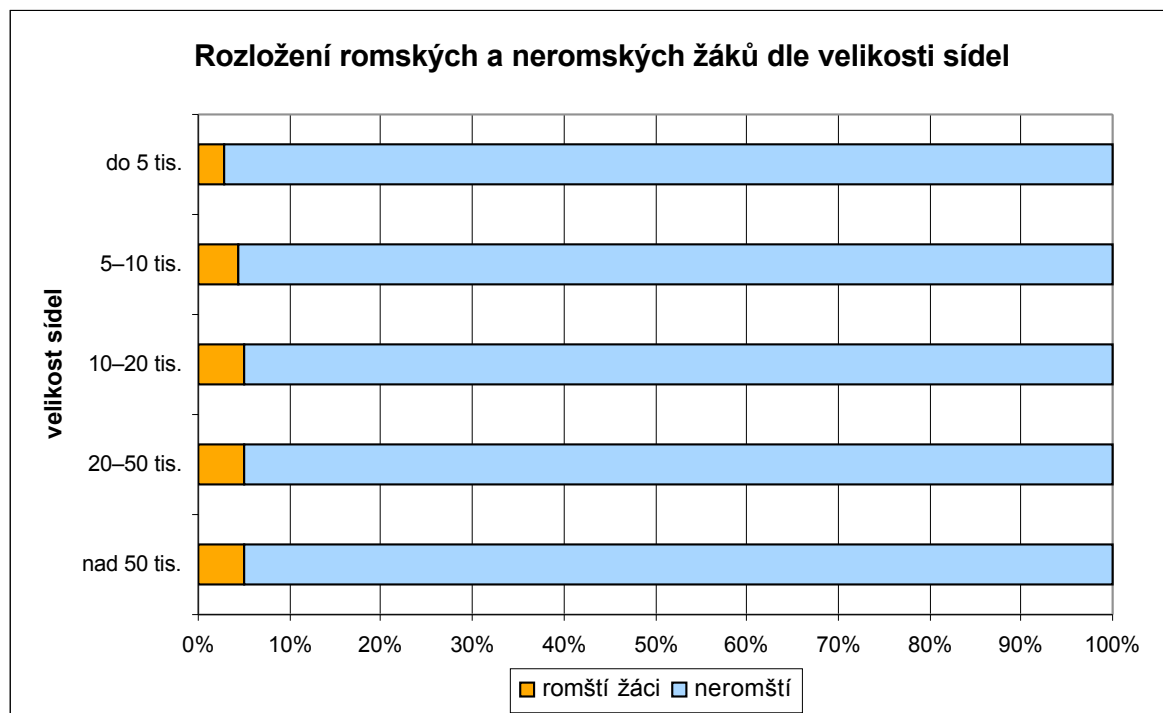
Naopak **Vysočina a kraj Zlínský** vykazaly nejmenší celkový podíl romských žáků a poměrně nízký podíl všech žáků v RVP ZV LMP a programu Zvláštní škola, avšak v porovnání s ostatními kraji poměrně vysoké procento romských žáků zařazených do RVP ZV LMP a programu Zvláštní škola z celkového počtu romských žáků (tedy i těch, kteří jsou vyučováni dle RVP ZV a programu Základní, Obecná a Národní škola).

Počty a podíly v členění dle velikosti sídel

Celkové rozložení žáků dle etnicity

nad 50 tis.	7 416	142 576	149 992	4,94%
20–50 tis.	3 817	71 059	74 876	5,10%
10–20 tis.	2 773	51 675	54 448	5,09%

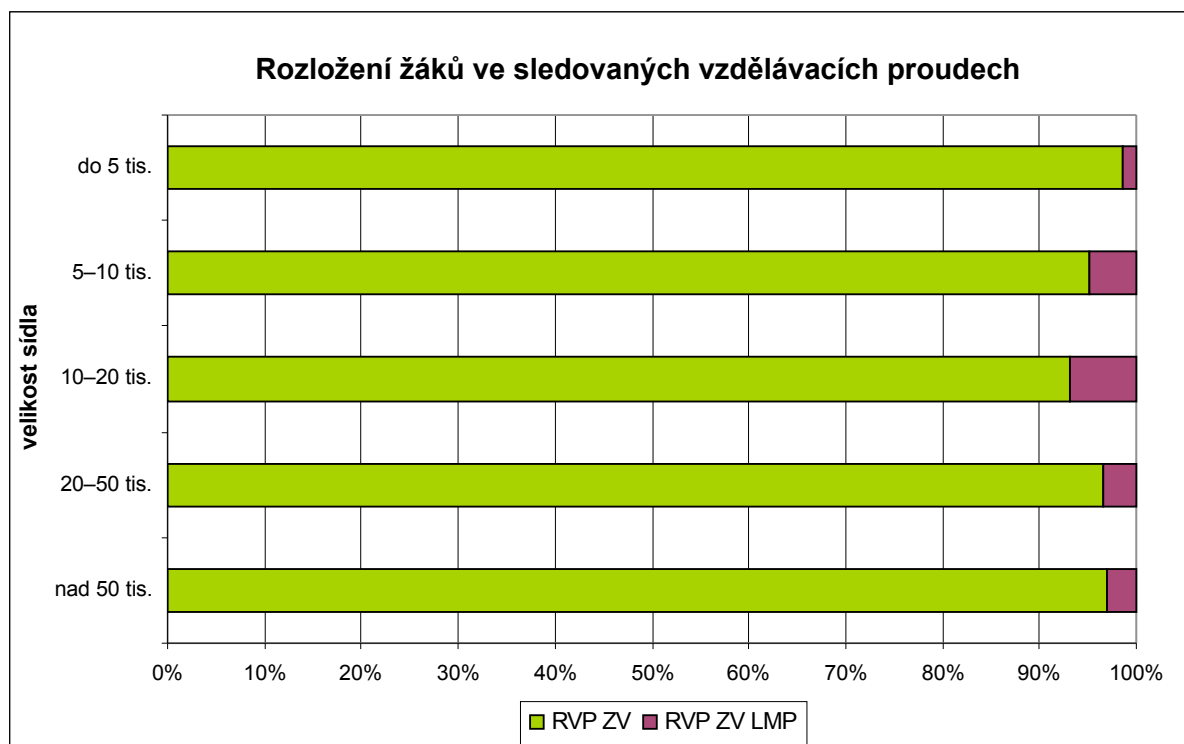
5–10 tis.	2 802	60 389	63 190	4,43%
do 5 tis.	4 402	152 989	157 391	2,80%



Nejvyšší **procento romských žáků na školách** uvedli respondenti ze sídel o velikosti 20–50 tisíc obyvatel (5,10 %) a ze sídel o velikosti 10–20 tisíc obyvatel (5,09 %); o něco méně vykázala největší sídla s více než 50 tisíci obyvateli (4,94 %). Naopak nejmenší procento romských žáků zaznamenala nejmenší sídla do 5 tisíc obyvatel (2,80 %).

Celkové rozložení žáků ve sledovaných vzdělávacích proudech

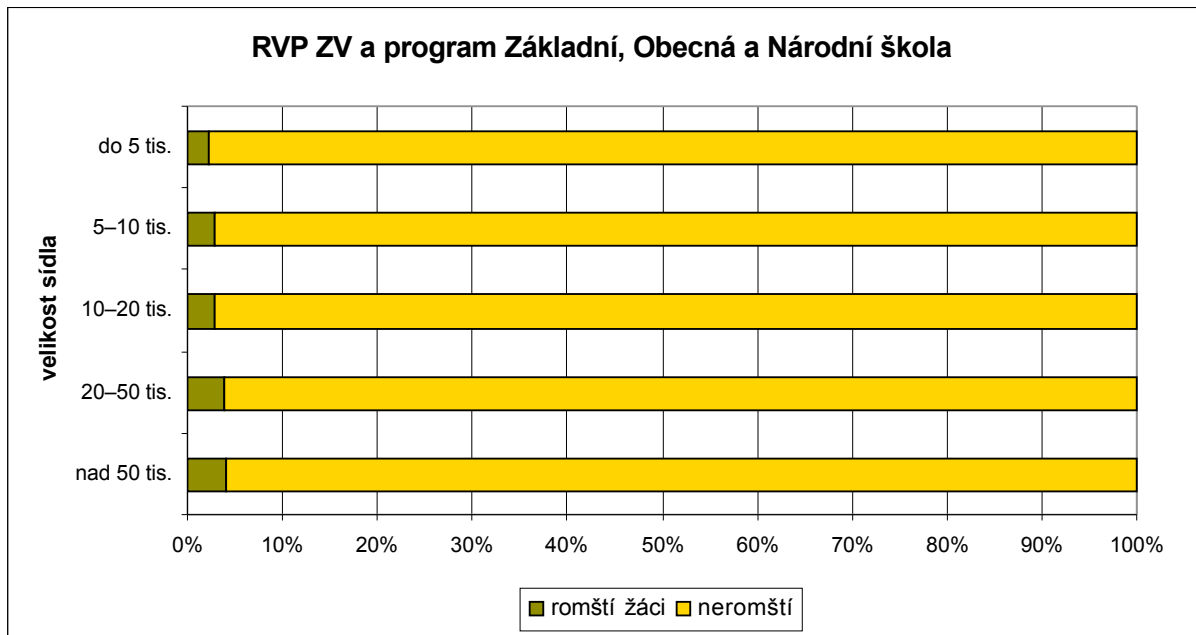
nad 50 tis.	145 536	4 457	149 992	2,97%
20–50 tis.	72 320	2 556	74 876	3,41%
10–20 tis.	50 724	3 724	54 448	6,84%
5–10 tis.	60 162	3 028	63 190	4,79%
do 5 tis.	155 061	2 331	157 391	1,48%



Největší podíl žáků vyučovaných dle **RVP ZV LMP a programu Zvláštní škola** uvedli respondenti ze sídel o velikosti 10–20 tisíc obyvatel (6,84 %). Naopak nejmenší procento takto vzdělávaných žáků vykazala nejmenší sídla do 5 tisíc obyvatel (1,48 %). V této nejmenší kategorii škol též ředitelé uvedli nejmenší procento romských žáků (viz předchozí graf).

Vzdělávací proud RVP ZV – rozdělení dle etnicity

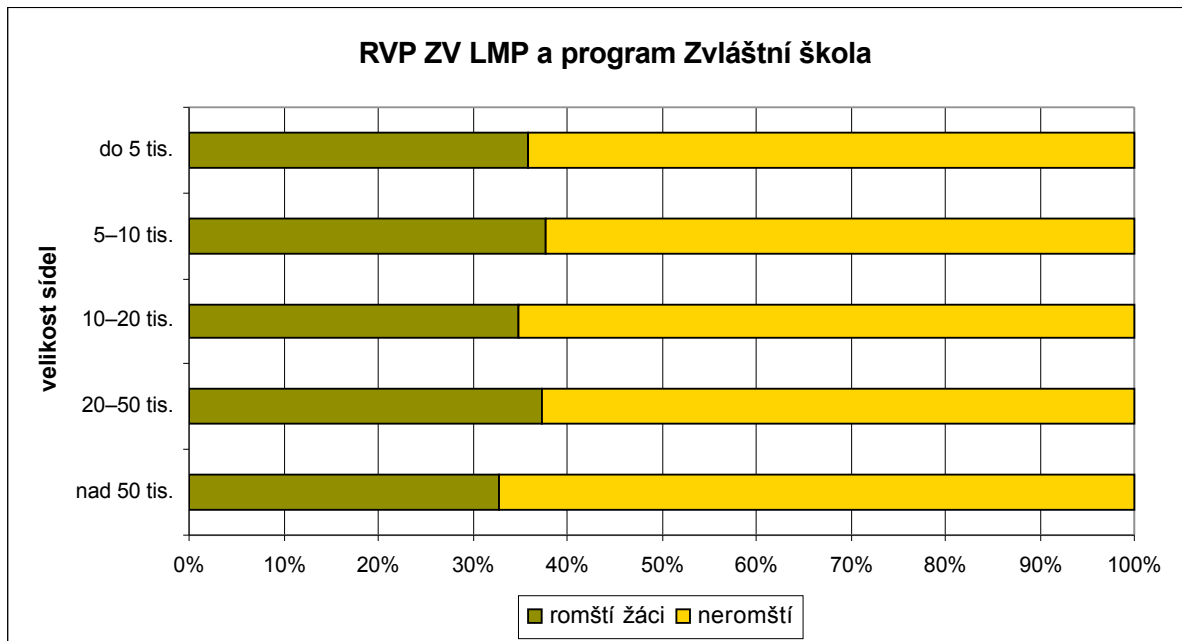
nad 50 tis.	5 957	139 579	145 536	4,09%
20–50 tis.	2 862	69 458	72 320	3,96%
10–20 tis.	1 476	49 248	50 724	2,91%
5–10 tis.	1 662	58 500	60 162	2,76%
do 5 tis.	3 565	151 496	155 061	2,30%



Podíl (identifikovaných jako) romských žáků vyučovaných dle RVP ZV a programu Základní, Obecná a Národní škola stoupá spolu se zvyšujícím se počtem obyvatel v jednotlivých kategoriích sídel. Nejméně takto vyučovaných romských žáků tedy ve výzkumném souboru zaznamenala opět sídla do 5 tisíc obyvatel (2,30 %), nejvíce naopak sídla s více než 50 tisíci obyvateli (4,09 %).

Vzdělávací proud RVP ZV LMP – rozdělení dle etnicity

nad 50 tis.	1 459	2 997	4 457	32,74%
20-50 tis.	955	1 600	2 556	37,38%
10-20 tis.	1 297	2 427	3 724	34,83%
5-10 tis.	1 140	1 888	3 028	37,64%
do 5 tis.	837	1 494	2 331	35,91%



Podíl romských žáků v RVP ZV LMP a programu Zvláštní škola je při sledování rozdílů mezi různě velkými sídly ve výzkumném souboru poměrně vyrovnaný s minimální hodnotou 32,74 % v kategorii sídel s více než 50 tisíci obyvateli a naopak maximální hodnotou 37,64 % v sídlech o velikosti 5–10 tisíc obyvatel.

Romští žáci ve sledovaných vzdělávacích proudech

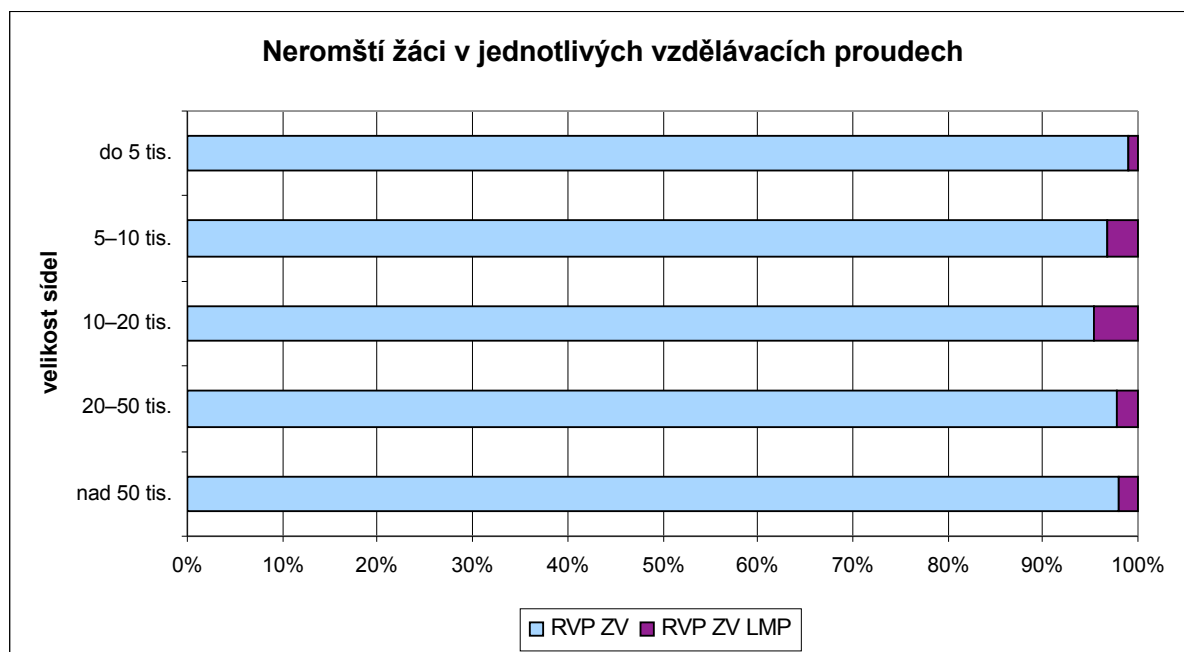
nad 50 tis.	5 957	1 459	7 416	19,68%
20–50 tis.	2 862	955	3 817	25,03%
10–20 tis.	1 476	1 297	2 773	46,77%
5–10 tis.	1 662	1 140	2 802	40,68%
do 5 tis.	3 565	837	4 402	19,01%



Nejvyrovnanější **podíl romských žáků v obou ze sledovaných vzdělávacích proudů** vykazaly školy ze sídel o velikosti 10–20 tisíc obyvatel. Podíl romských žáků v RVP ZV LMP a programu Zvláštní škola je zde nejvyšší a činí 46,77 %. O něco menší procento romských žáků v tomto vzdělávacím proudu uvedli respondenti ze sídel o velikosti 5–10 tisíc obyvatel (40,68 %). Naopak nejmenší podíl romských žáků v tomto vzdělávacím proudu uvedla sídla nejmenší velikostní kategorie do 5 tisíc obyvatel (19,01 %) a také největší velikostní kategorie s více než 50 tisíci obyvateli (19,68 %).

Neromští žáci ve sledovaných vzdělávacích proudech

nad 50 tis.	139 579	2 997	142 576	2,10%
20–50 tis.	69 458	1 600	71 059	2,25%
10–20 tis.	49 248	2 427	51 675	4,70%
5–10 tis.	58 500	1 888	60 389	3,13%
do 5 tis.	151 496	1 494	152 989	0,98%



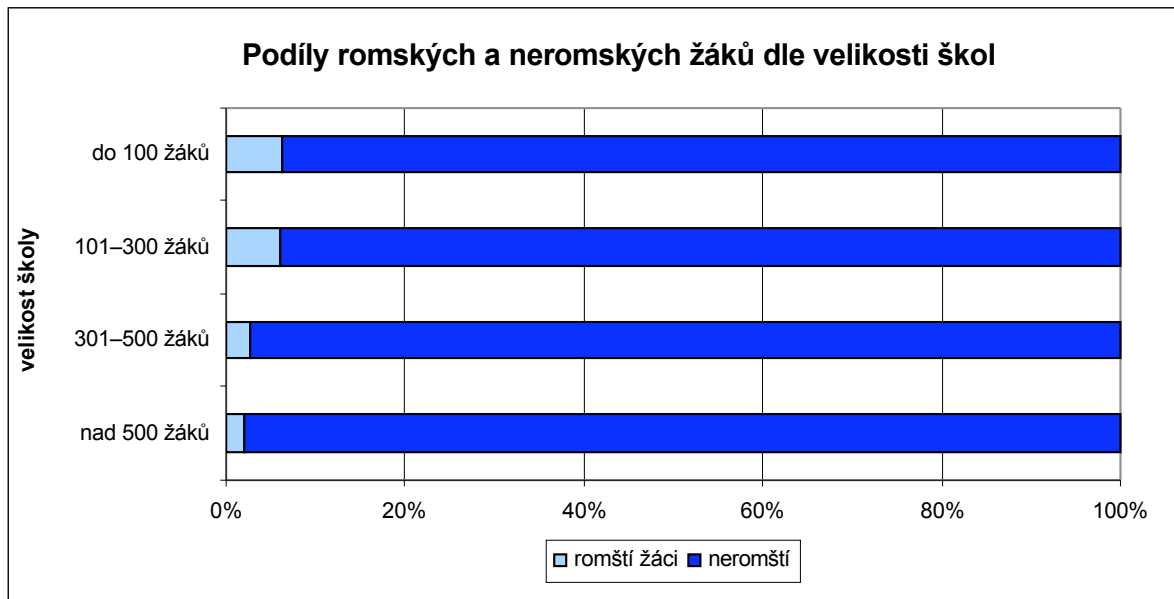
Procento jiných než romských žáků vzdělávaných dle RVP ZV LMP a programu Zvláštní škola se pohybuje od 0,98 % v sídlech do 5 tisíc obyvatel do 4,70 % v sídlech s 10–20 tisíci obyvateli.

Nejmenší podíl ze všech romských jakož i ze všech neromských žáků ve vzdělávacím proudu RVP ZV LMP a programu Zvláštní škola je tedy v sídlech do 5 tisíc obyvatel a největší naopak v sídlech s 10–20 tisíci obyvateli. V této kategorii sídel je též nejvyšší procento ze všech žáků zařazených do RVP ZV LMP a programu Zvláštní škola. Zároveň, jak bylo ukázáno, se mezi jednotlivými sídly poměr romských a neromských žáků v obou ze sledovaných vzdělávacích proudů příliš neliší.

Počty a podíly v členění dle velikosti školy

Celkové rozložení žáků dle etnicity

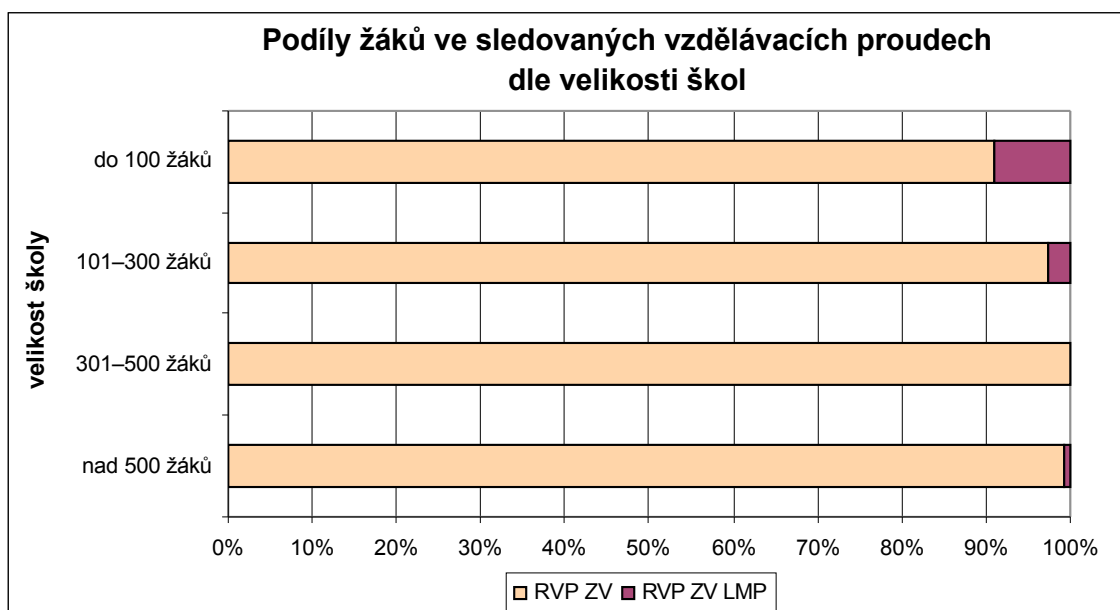
nad 500 žáků	1 950	100 323	102 274	1,91%
301–500 žáků	4 444	155 003	159 447	2,79%
101–300 žáků	6 034	94 161	100 195	6,02%
do 100 žáků	8 599	128 945	137 544	6,25%



Lze říci, že podíl romských žáků ve výzkumném souboru klesá spolu se zvyšujícím se počtem žáků na škole. Nejmenší procento tak zaznamenaly školy s více než 500 žáky (1,91 %) a naopak největší procento školy, ve kterých se nevyučuje více než 100 žáků (6,25 %).

Rozložení žáků ve sledovaných vzdělávacích proudech

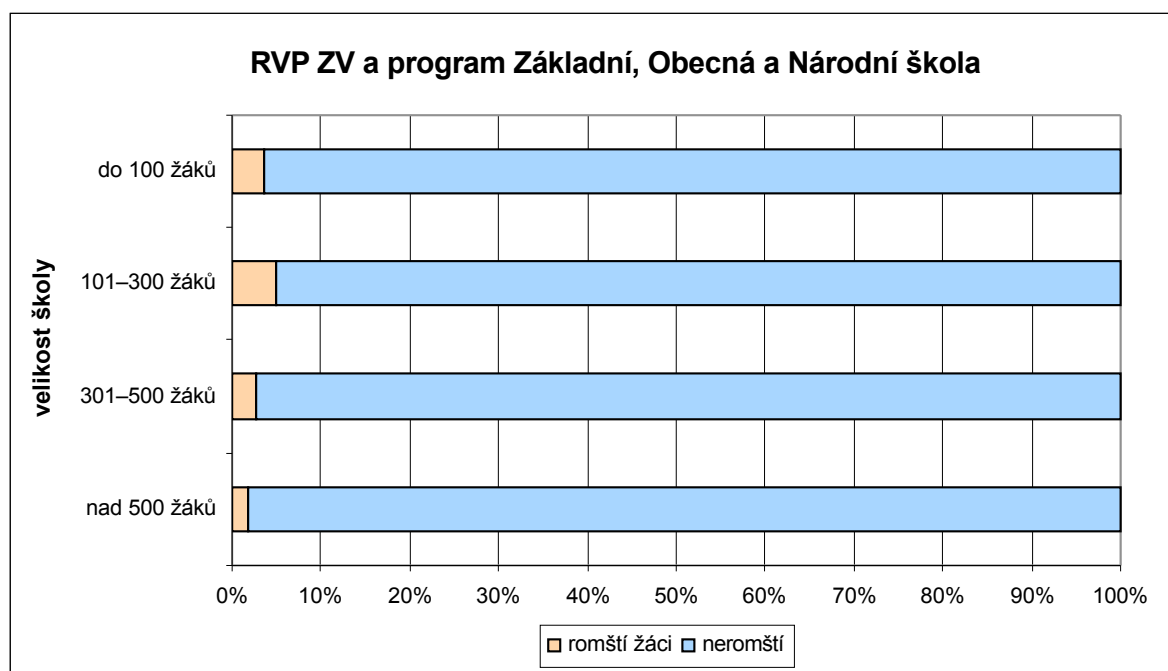
Velikost školy	Číslo žáků	Číslo žáků	Číslo žáků	Podíl (%)
nad 500 žáků	101 473	801	102 274	0,78%
301–500 žáků	159 285	162	159 447	0,10%
101–300 žáků	97 689	2 506	100 195	2,50%
do 100 žáků	125 131	12 413	137 544	9,03%



Největší procento žáků vyučovaných dle **RVP ZV LMP a programu Zvláštní škola** zaznamenaly nejmenší školy do 100 žáků (9,03 %). Naopak ve školách s 301–500 žáky je tento podíl zanedbatelný (0,10 %).

Vzdělávací proud RVP ZV – rozdělení žáků dle etnicity

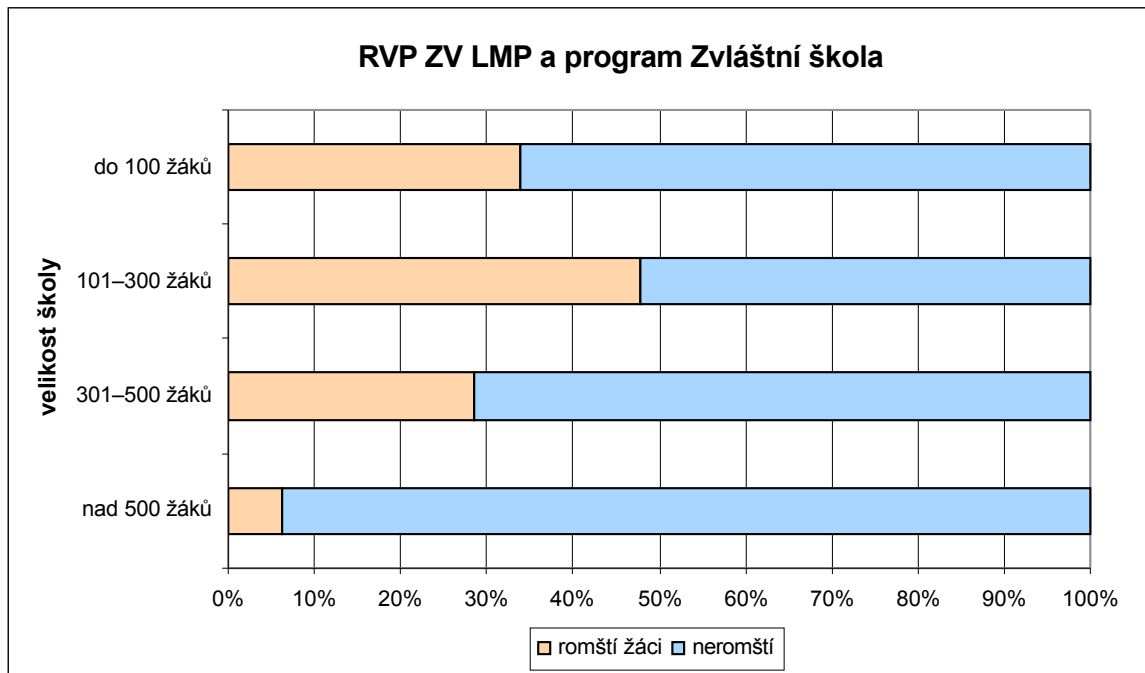
nad 500 žáků	1 901	99 572	101 473	1,87%
301–500 žáků	4 398	154 887	159 285	2,76%
101–300 žáků	4 834	92 855	97 689	4,95%
do 100 žáků	4 402	120 729	125 131	3,52%



Ve vzdělávacím proudu **RVP ZV a programu Základní, Obecná a Národní škola** zaznamenala největší procento romských žáků kategorie škol se 101–300 žáky (4,95 %). Naopak nejmenší podíl romských žáků v tomto programu vykázaly školy s více než 500 žáky (1,87 %).

Vzdělávací proud RVP ZV LMP – rozdělení žáků dle etnicity

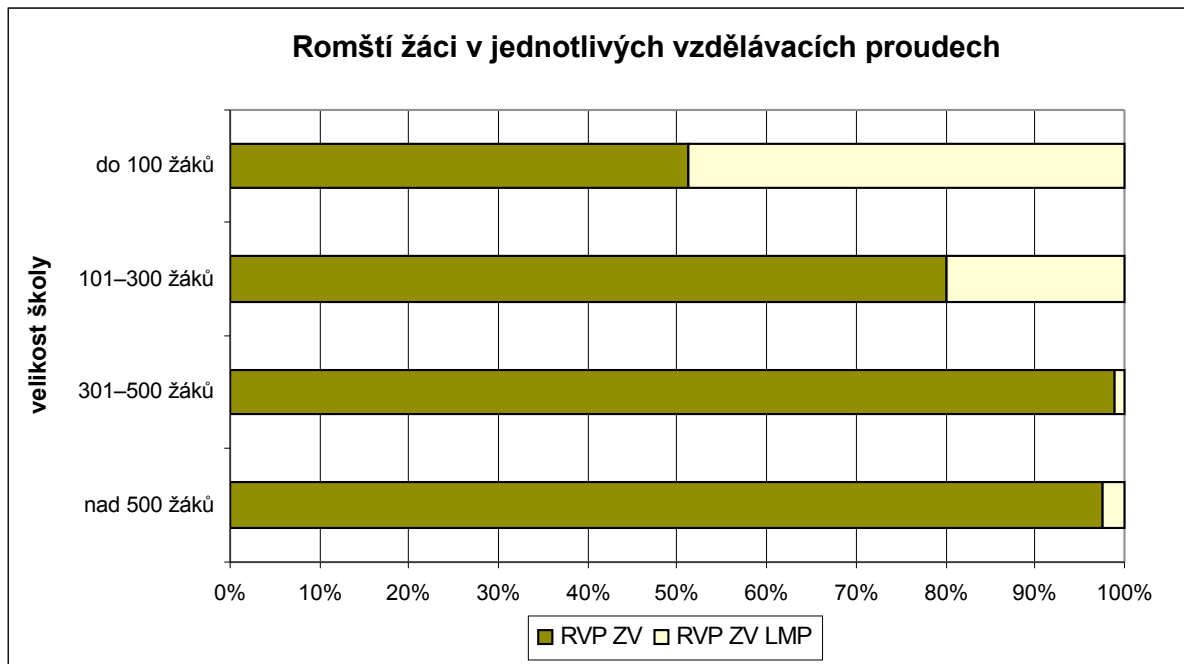
nad 500 žáků	49	751	801	6,16%
301–500 žáků	46	116	162	28,51%
101–300 žáků	1 200	1 306	2 506	47,88%
do 100 žáků	4 197	8 217	12 413	33,81%



Výrazně nejmenší podíl romských žáků ve vzdělávacím proudu RVP ZV LMP a programu Zvláštní škola vykázaly školy s více než 500 žáky (6,16 %). Naopak v kategorii škol se 101–300 žáky je tento podíl téměř poloviční (47,88 %).

Romští žáci ve sledovaných vzdělávacích proudech

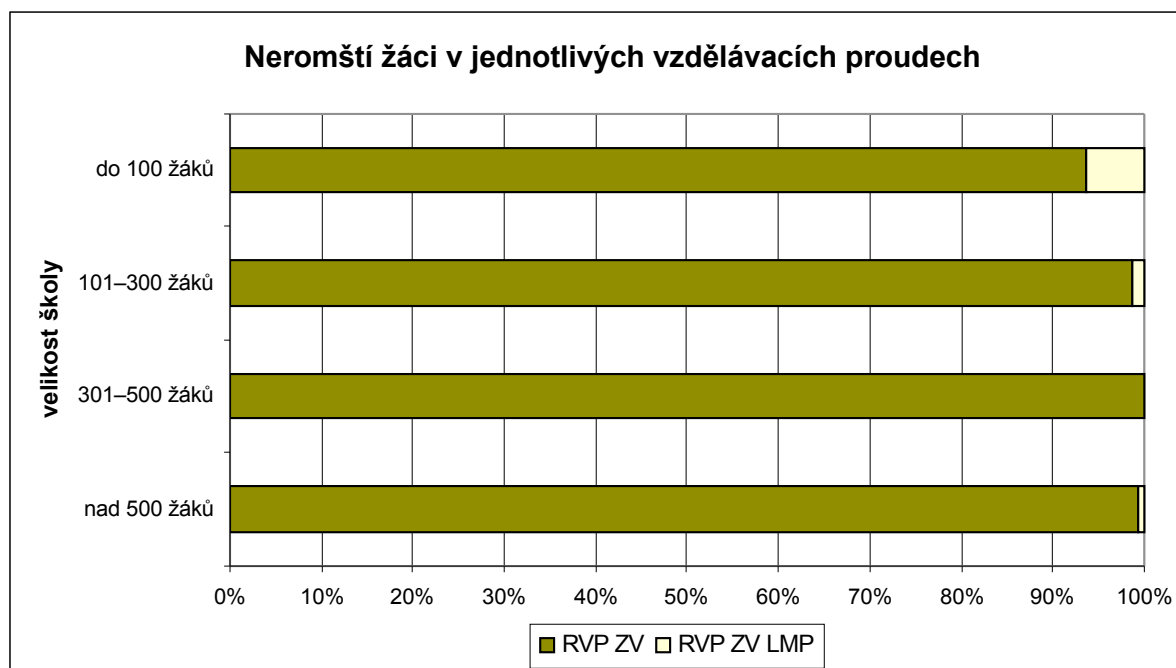
nad 500 žáků	1 899	49	1 948	2,53%
301–500 žáků	4 398	46	4 444	1,04%
101–300 žáků	4 834	1 200	6 034	19,89%
do 100 žáků	4 402	4 197	8 599	48,81%



Výrazně nejvyšší podíl romských žáků vyučovaných dle RVP ZV LMP a programu Zvláštní škola k celku zaznamenaly školy do 100 žáků (48,81 %). To může být dáno specifikem škol praktických, kde se učí méně žáků než v běžných školách vyučovaných dle RVP ZV a programu Základní, Obecná a Národní škola. Naopak minimální podíl uvedly školy s 301–500 žáky (1,04 %) a dále s více než 500 žáky (2,53 %).

Neromští žáci ve sledovaných vzdělávacích proudech

nad 500 žáků	99 572	751	100 323	0,75%
301–500 žáků	154 887	116	155 003	0,07%
101–300 žáků	92 855	1 306	94 161	1,39%
do 100 žáků	120 729	8 217	128 945	6,37%



Podíl neromských žáků ve vzdělávacím proudu **RVP ZV LMP a programu Zvláštní škola** je ve všech kategoriích škol dle velikosti malý. Výraznější podíl vykazují opět jen školy, jejichž počet žáků nepřesahuje 100 (celkem 6,37 %).

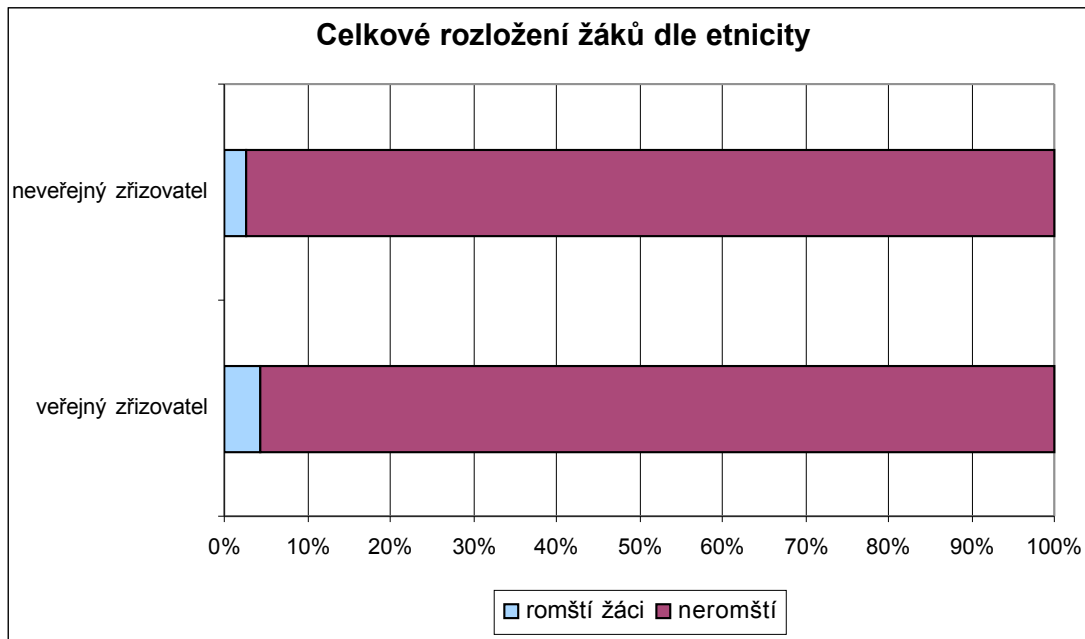
Školy o velikosti do 100 žáků tak zaznamenaly nejvyšší celkový podíl romských žáků, největší procento ze všech žáků zařazených do RVP ZV LMP a programu Zvláštní škola a nadprůměrné procento žáků romské etnicity mezi všemi žáky v tomto vzdělávacím proudu. V porovnání s ostatními kategoriemi škol dle velikosti zaznamenala skupina škol s počtem žáků nepřekračujícím 100 také nejvyšší podíl *romských* žáků v tomto vzdělávacím proudu v poměru k romským žákům vyučovaným dle RVP ZV a programu Základní, Obecná a Národní škola, ale také nejvyšší podíl *neromských* žáků vyučovaných dle RVP ZV LMP a programu Zvláštní škola vůči vyučovaným dle RVP ZV a programu Základní, Obecná a Národní škola.

Naopak **kategorie škol s 301–500 žáky a s více než 500 žáky** vykazaly jen malý podíl romských žáků a poměrně nižší podíl všech žáků zařazených do RVP ZV LMP a programu Zvláštní škola. Nízký podíl žáků v tomto vzdělávacím proudu se přitom opět projevuje i v členění na romské a neromské žáky.

Počty a podíly v členění dle druhu zřizovatele

Celkové rozložení žáků dle etnicity

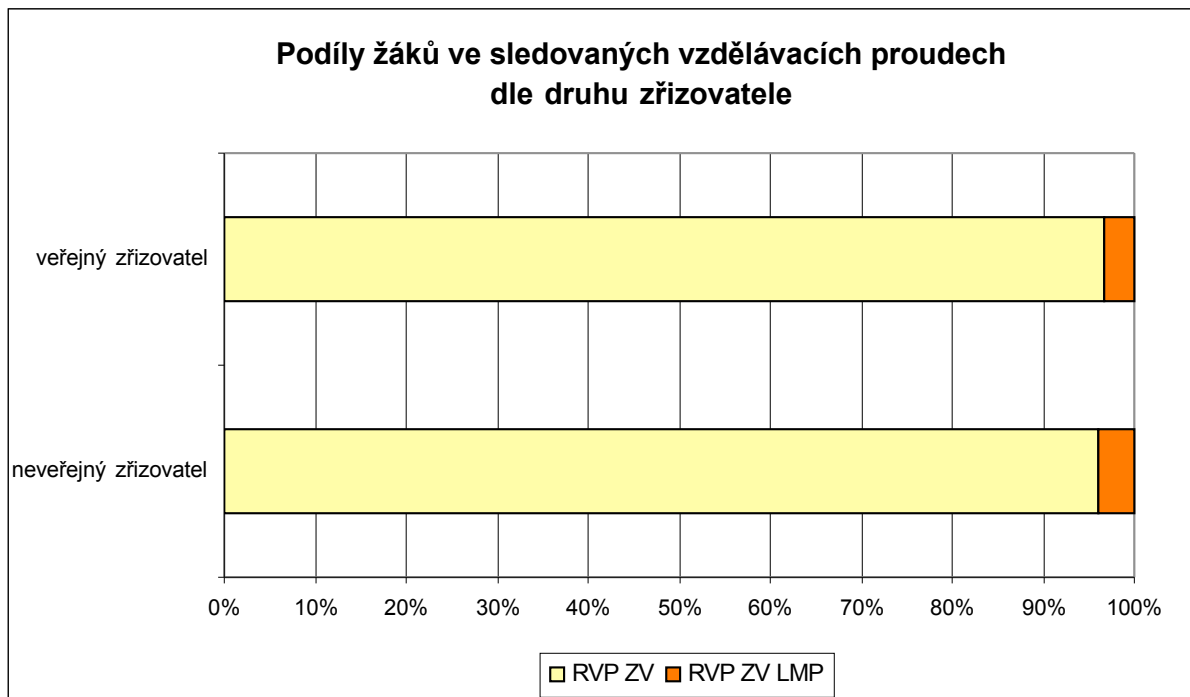
veřejný	21 155	474 980	496 135	4,26%
neveřejný	95	3 643	3 739	2,55%



Ve výzkumném souboru vykázaly základní školy s veřejným zřizovatelem vyšší procento romských žáků (4,26 %) než školy s neveřejným zřizovatelem (2,55 %).

Rozložení žáků ve sledovaných vzdělávacích proudech

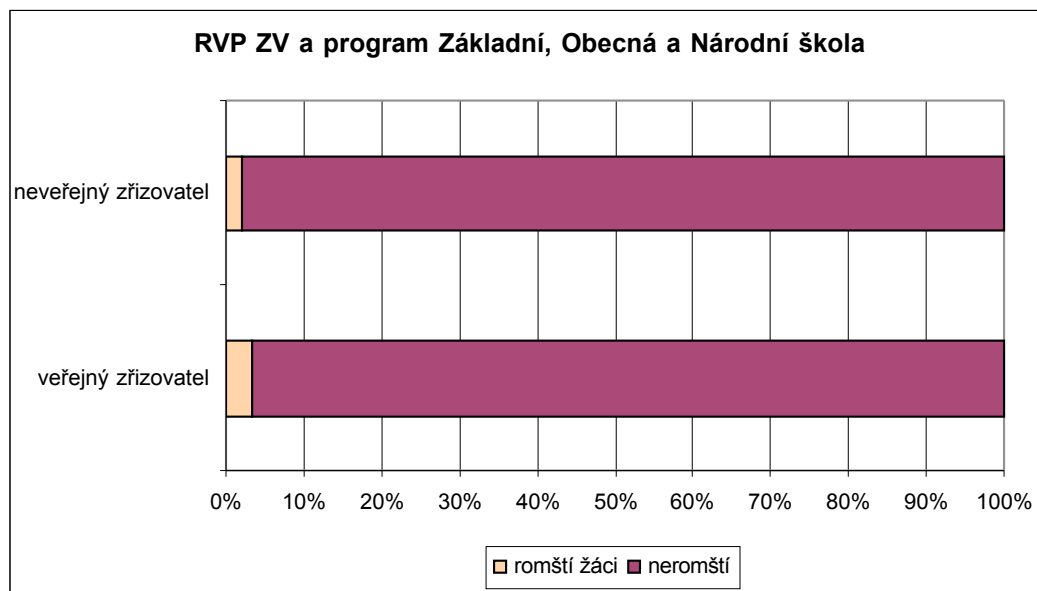
veřejný	480 227	15 908	496 135	3,21%
neveřejný	3 589	150	3 739	4,01%



Ve školách s neveřejným zřizovatelem se učí jen o málo větší podíl žáků (4,01 %) dle RVP ZV LMP a programu Zvláštní škola než ve školách s veřejným zřizovatelem (3,21 %).

Vzdělávací proud RVP ZV – rozdělení žáků dle etnicity

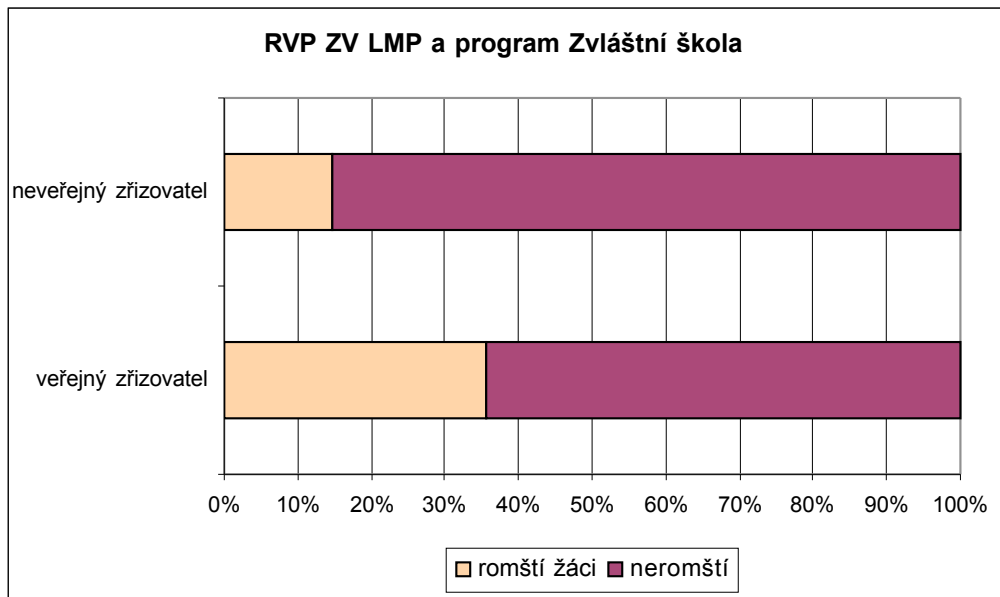
veřejný	15 501	464 726	480 227	3,23%
neveřejný	73	3 516	3 589	2,04%



V podílu romských žáků vyučovaných dle **RVP ZV a programu Základní, Obecná a Národní škola** se jednotlivé kategorie škol dle druhu zřizovatele příliš neliší.

Vzdělávací proud RVP ZV LMP – rozdělení žáků dle etnicity

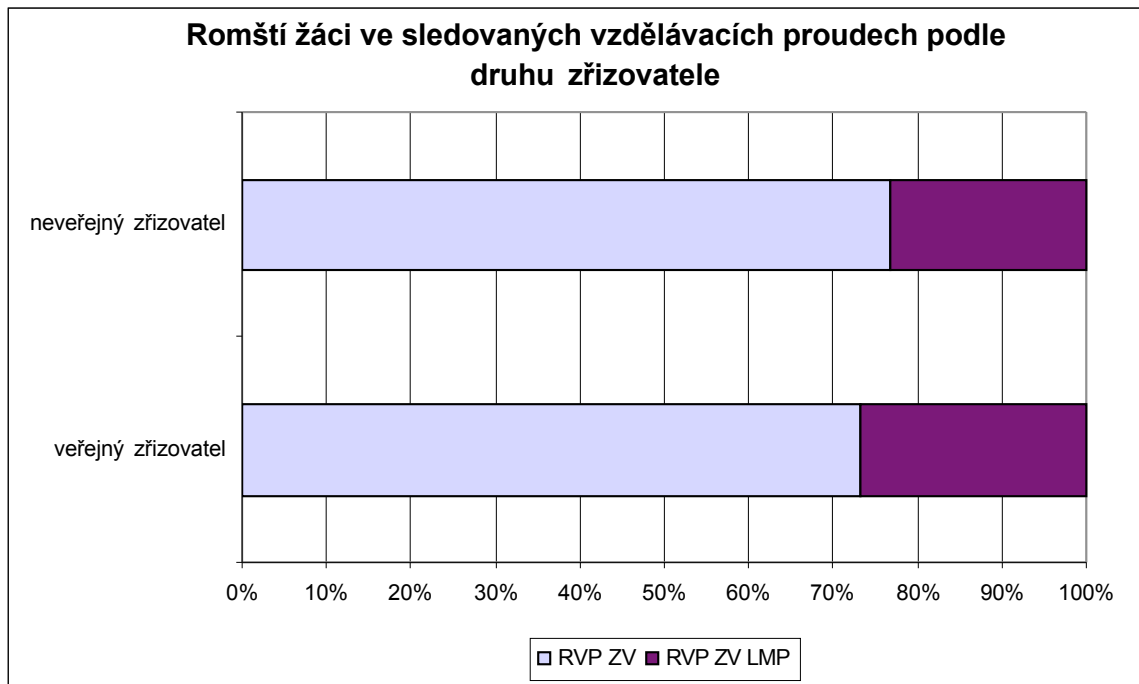
veřejný	5 654	10 254	15 908	35,54%
neveřejný	22	128	150	14,78%



Větší rozdíly lze nalézt ve vzdělávacím proudu **RVP ZV LMP a programu Zvláštní škola**. Vykázaní jako romští žáci tvoří u veřejného zřizovatele více než třetinu všech žáků (35,54 %). Na rozdíl od toho u neveřejného zřizovatele je tento podíl zřetelně nižší (14,78 %).

Romští žáci ve sledovaných vzdělávacích proudech

veřejný	15 501	5 654	21 155	26,73 %
neveřejný	73	22	95	23,23 %

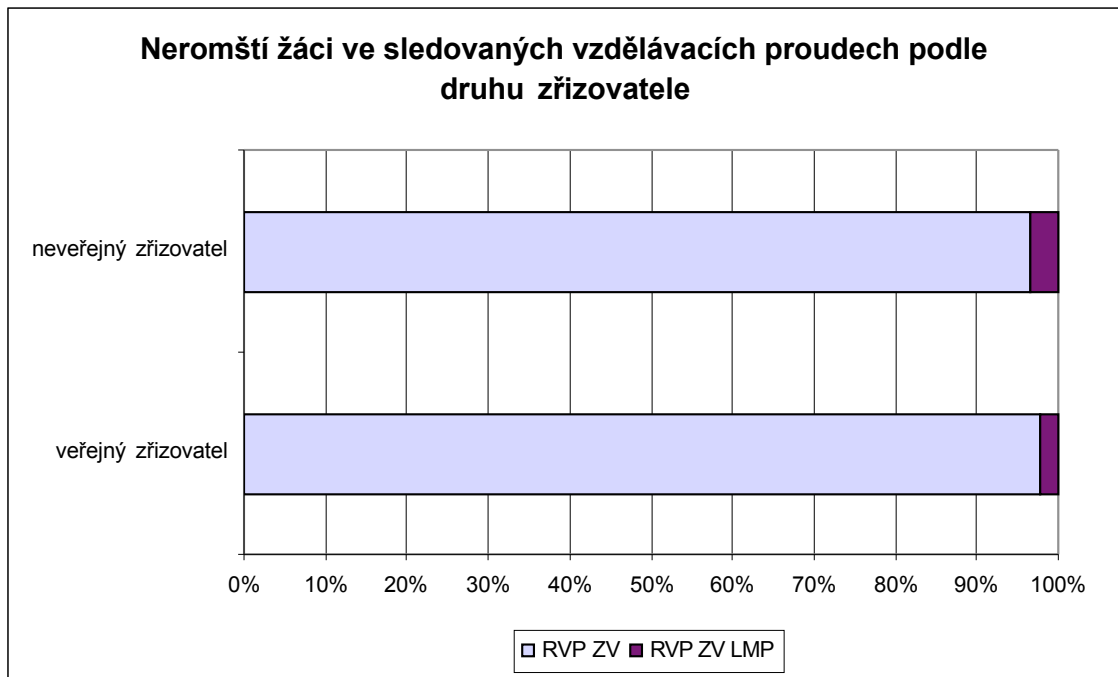


Podíváme-li se pouze na vykázané **romské žáky** ve výzkumném souboru, pak se jich u obou zřizovatelů **zhruba čtvrtina učí dle vzdělávacího proudu RVP ZV LMP a programu Zvláštní škola**. Jen mírně větší podíl byl zaznamenán u veřejného zřizovatele (26,73 %) než u neveřejného (23,3 %).

Výrazně vyšší podíl romských než neromských žáků v RVP ZV LMP a programu Zvláštní škola u veřejného než neveřejného zřizovatele (viz předchozí graf) je tak do značné míry dán vyšším podílem romských žáků, kteří se v této kategorii škol vyučují.

Neromští žáci ve sledovaných vzdělávacích proudech

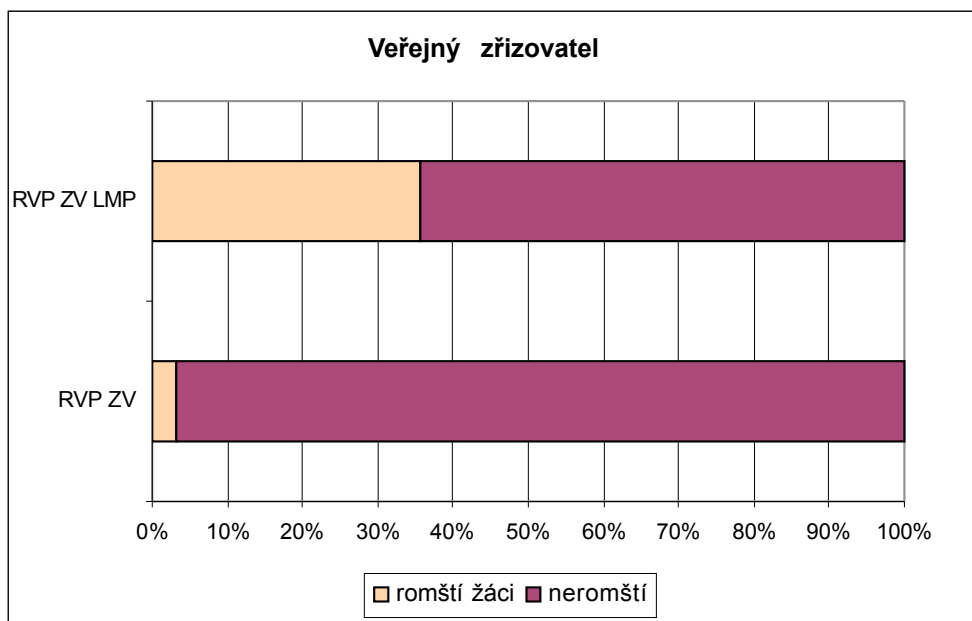
veřejný	464 726	10 254	474 980	2,16 %
neveřejný	3 516	128	3 643	3,51 %



Co se týče žáků, kteří **nebyli vykázáni jakožto příslušníci romské etnicity**, jejich podíl ve vzdělávacím proudu RVP ZV LMP a programu Zvláštní škola je malý a mezi sledovanými kategoriemi zřizovatelů se příliš neliší.

Veřejný zřizovatel – dle vzdělávacích proudů a etnicity žáků

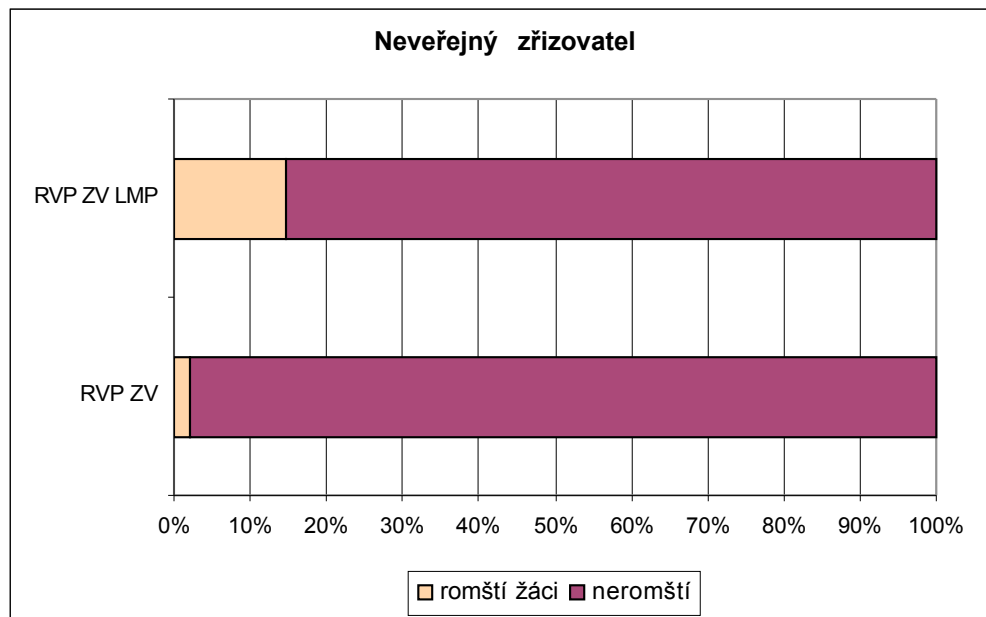
RVP ZV	15 501	464 726	480 227	3,23%
RVP ZV LMP	5 654	10 254	15 908	35,54%



V kategorii škol s **veřejným zřizovatelem** existuje velký rozdíl podílu žáků, kteří byli označeni jako romští, mezi sledovanými vzdělávacími proudy. Zatímco v RVP ZV a programu Základní, Obecná a Národní škola je dle šetření vzděláváno jen 3,23 % romských žáků, v RVP ZV LMP a programu Zvláštní škola je to více než třetina (35,54 %).

Neveřejný zřizovatel – dle vzdělávacích proudů a etnicity žáků

RVP ZV	73	3 516	3 589	2,04%
RVP ZV LMP	22	128	150	14,78%

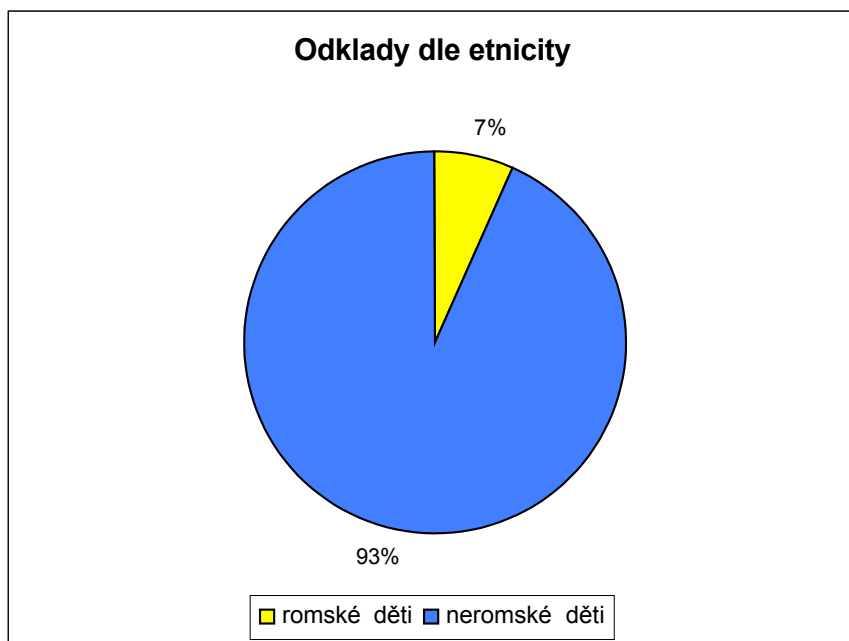


V kategorii škol s **neveřejným zřizovatelem** je tento rozdíl menší. V RVP ZV LMP a programu Zvláštní škola je dle šetření vyučováno celkem 14,78 % romských žáků a dle RVP ZV a programu Základní, Obecná a Národní škola tento podíl tvoří jen 2,04 %.

2. část: Odklady, přípravné třídy, docházka žáků v přípravných třídách

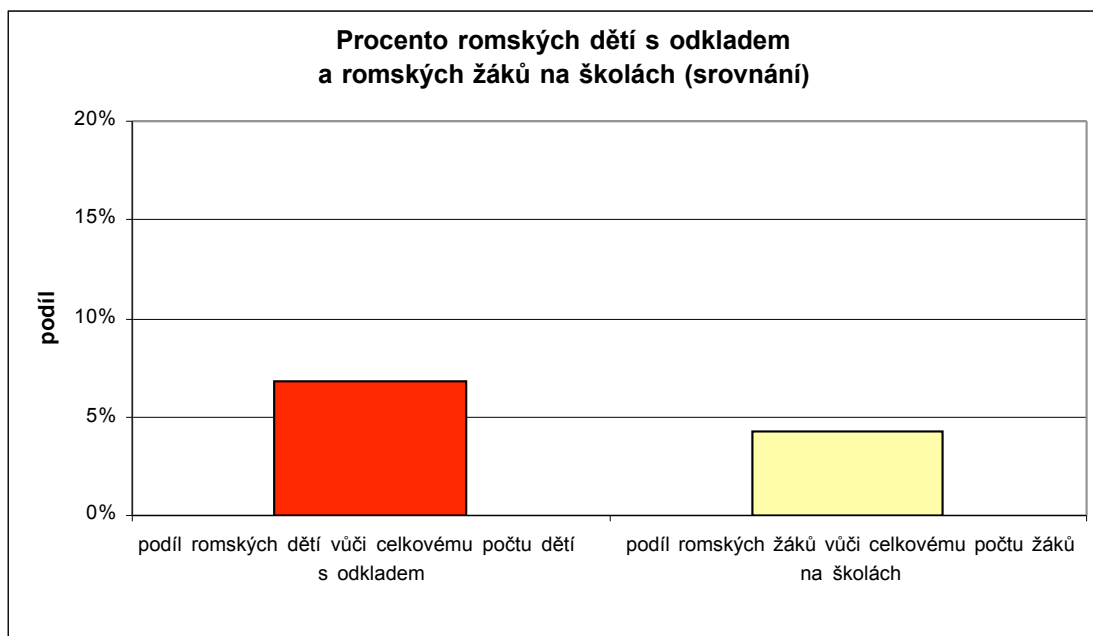
Odklady dle etnicity

	romské děti	neromské děti	celkem	podíl romských dětí
	896	12 333	13 229	6,78 %



Mezi dětmi, kterým byl při přijímání do 1. ročníku základních škol v roce 2008 udělen odklad, je dle šetření 6,78 % romských dětí. Respondenti přitom uvedli, že je ve školním roce 2008/2009 na jejich základních školách celkem 4,25 % romských žáků. Po porovnání těchto dvou údajů tedy **můžeme považovat 6,78 % romských dětí z celkového počtu dětí s odkladem za nadprůměrný podíl.**

Pro přehlednost je v následujícím grafu zobrazená procentuální stupnice pouze v rozsahu 0–20 %.



Přípravné třídy

Rozložení žáků přípravných tříd dle etnicity

	romští žáci	neromští žáci	celkem (abs.)	podíl romských žáků
	834	853	1687	49,42 %



Podíl romských žáků v přípravných třídách je dle šetření téměř poloviční (49,42 %).

Rozložení žáků přípravných tříd dle uděleného odkladu

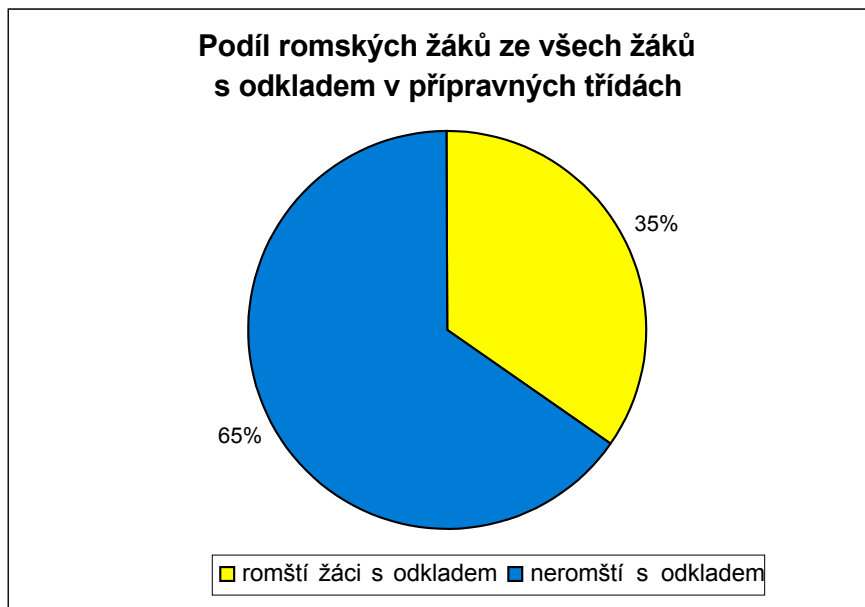
	s odkladem	bez odkladu	celkem (abs.)	podíl žáků s odkladem
	856	831	1687	50,76 %



Žáci s odkladem tvoří v přípravných třídách také poloviční podíl (50,76 %).

Rozložení žáků přípravných tříd, kterým byl udělen odklad, dle etnicity

	romští	neromští	celkem (abs.)	podíl romských žáků
	297	559	856	34,69 %



Z celkového počtu žáků s odkladem v přípravných třídách byla respondenty třetina identifikována jako romská (34,69 %).

Rozložení žáků přípravných tříd bez odkladu – dle etnicity

	romští	neromští	celkem (abs.)	podíl romských žáků
	537	294	831	64,6 %



Naopak je tomu u žáků v přípravných třídách bez odkladu: téměř ze dvou třetin jsou jimi dle šetření romští žáci (64,6 %) a z jedné třetiny neromští žáci (35,4 %).

Rozložení romských žáků přípravných tříd dle uděleného odkladu

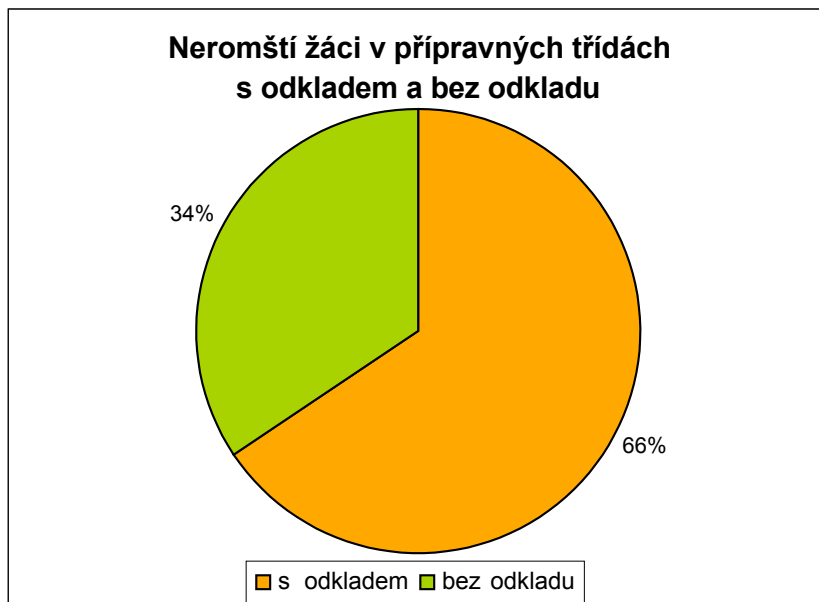
	s odkladem	bez odkladu	celkem (abs.)	podíl žáků s odkladem
	297	537	834	35,63 %



Z romských žáků v přípravných třídách je dle šetření zhruba třetina těch, kterým byl udělen odklad (35,63 %).

Rozložení neromských žáků přípravných tříd dle uděleného odkladu

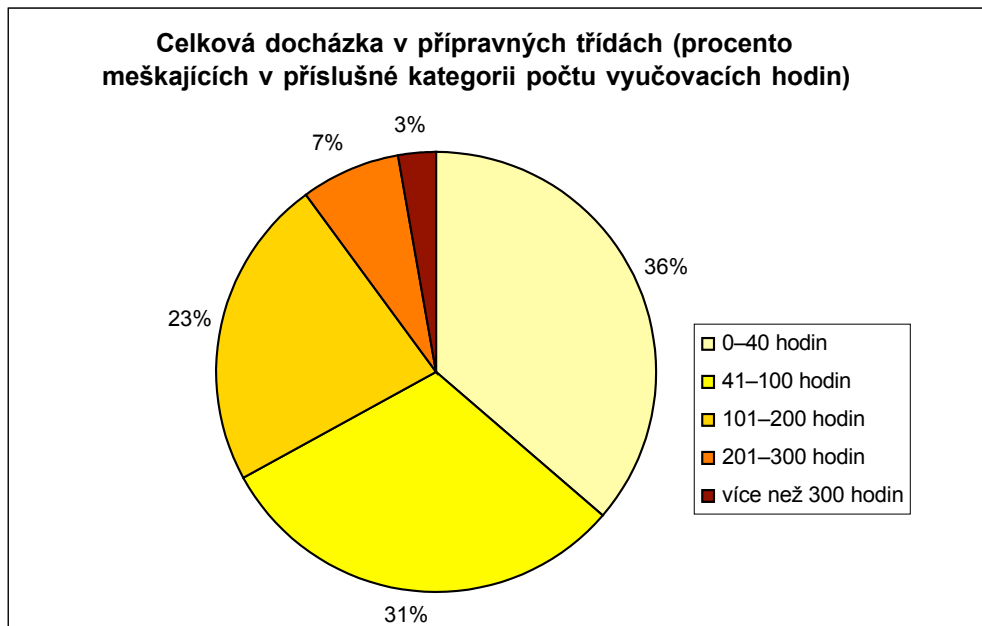
	s odkladem	bez odkladu	celkem (abs.)	podíl žáků s odkladem
	559	294	853	65,54 %



U neromských žáků v přípravných třídách je podíl těch, kterým byl udělen odklad, naopak dvoutřetinový (65,54 %).

Celková docházka v přípravných třídách

počet zmeškaných vyučovacích hodin	celkem žáků (abs.)	podíl žáků
0–40 hodin	572	36,42 %
41–100 hodin	479	30,51 %
101–200 hodin	360	22,96 %
201–300 hodin	116	7,37 %
více než 300 hodin	43	2,74 %



Dle šetření dvě třetiny žáků v přípravných třídách nezmeškaly více než 100 vyučovacích hodin. Více než třetina žáků (36,42 %) zmeškala v přípravných třídách v rozmezí 0–40 hodin a necelá třetina v rozmezí 41–100 hodin (30,51 %).

Další necelá čtvrtina žáků zmeškala 101–200 hodin (22,96 %), celkem 7,37 % žáků pak 201–300 hodin a 2,74 % více než 300 hodin.

Žáci, kteří ukončili docházku do přípravných tříd v průběhu 1. pololetí

	aktuální počet žáků	ukončili docházku v průběhu 1. pololetí	celkem (abs.)	podíl žáků, kteří ukončili docházku v průběhu 1. pololetí
	1687	56	1743	3,24 %

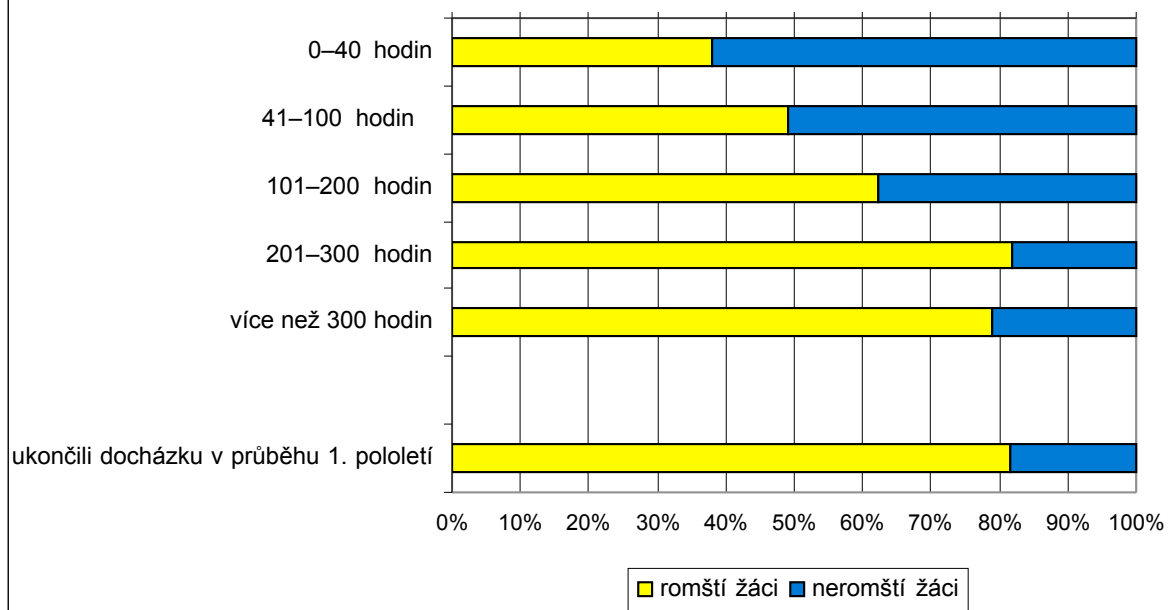


Výše uvedená tabulka a graf bere jako celek počet žáků v přípravných třídách na počátku školního roku. Proto je v ní učiněn součet aktuálního vykázaného počtu žáků v přípravných třídách spolu s těmi, kteří ukončili docházku v průběhu 1. pololetí, a tudíž již do přípravné třídy nechodí. Přitom žáci, kteří takto předčasně ukončili svou docházku, tvoří z tohoto celku **3,24%** podíl.

Docházka v přípravných třídách dle etnické příslušnosti

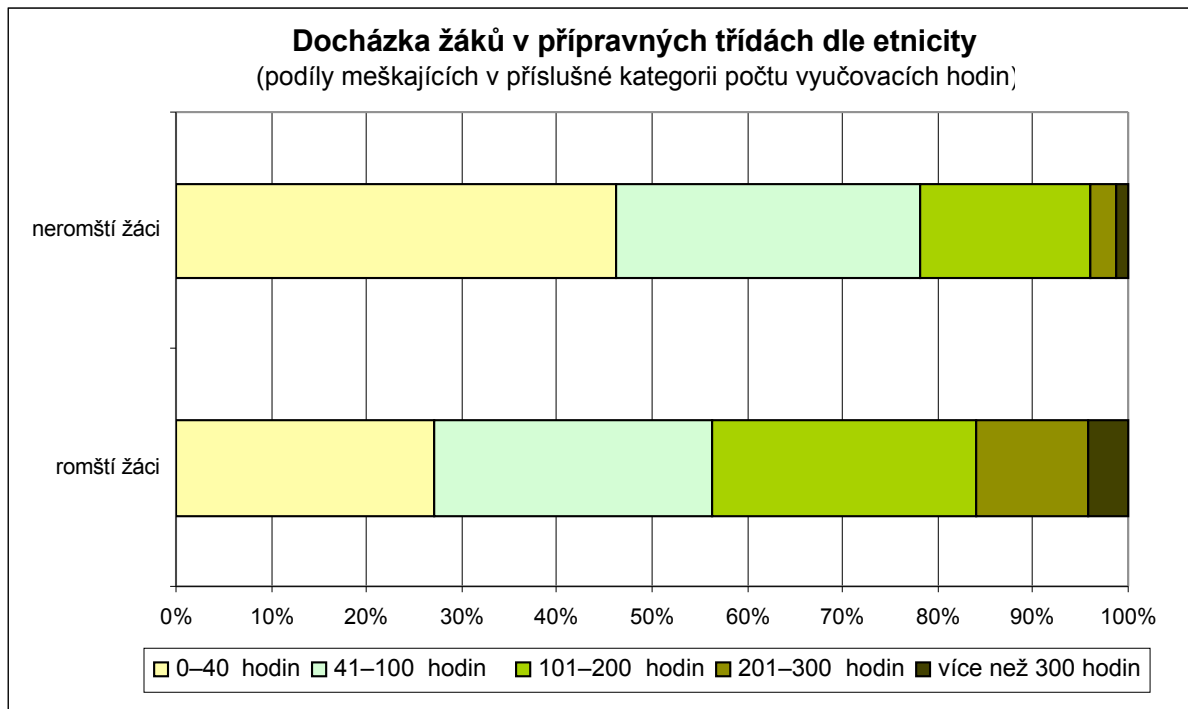
počet zmeškaných vyučovacích hodin	romští žáci	neromští žáci	celkem (abs.)	podíl romských žáků
0–40 hodin	218	354	572	38,15 %
41–100 hodin	235	244	479	49,09 %
101–200 hodin	224	136	360	62,18 %
201–300 hodin	95	21	116	81,79 %
více než 300 hodin	34	9	43	79,02 %
ukončili docházku v průběhu 1. pololetí	46	10	56	81,44 %

Podíl romských a neromských žáků dle počtu zmeškaných hodin



Jak tabulka a graf ukazují, tvoří romští žáci podstatný podíl chybějících zejména v kategoriích vyššího počtu zmeškaných hodin. Zároveň tvoří 81,44 % z těch žáků v přípravných třídách, kteří ukončili docházku v průběhu 1. pololetí.

docházka dle etnicity	0–40 hodin	41–100 hodin	101–200 hodin	201–300 hodin	více než 300 hodin	celkem
romští žáci	27,06 %	29,17 %	27,81 %	11,75 %	4,22 %	100 %
neromští žáci	46,30 %	31,92 %	17,84 %	2,76 %	1,18 %	100 %



Jiný pohled ukazuje procentuální rozložení romských žáků a neromských žáků v jednotlivých kategoriích dle počtu zmeškaných vyučovacích hodin v přípravných třídách. I zde je evidentní, že **romští žáci zameškali v průměru podstatně více vyučovacích hodin**. Zatímco více než tři čtvrtiny neromských žáků zmeškaly v přípravné třídě do 100 hodin (78,22 %), u romských žáků je tento podíl jen mírně nadpoloviční (56,23 %). Naopak více než 200 hodin zmeškalo 15,96 % romských a oproti pouhým 3,94 % neromských žáků.

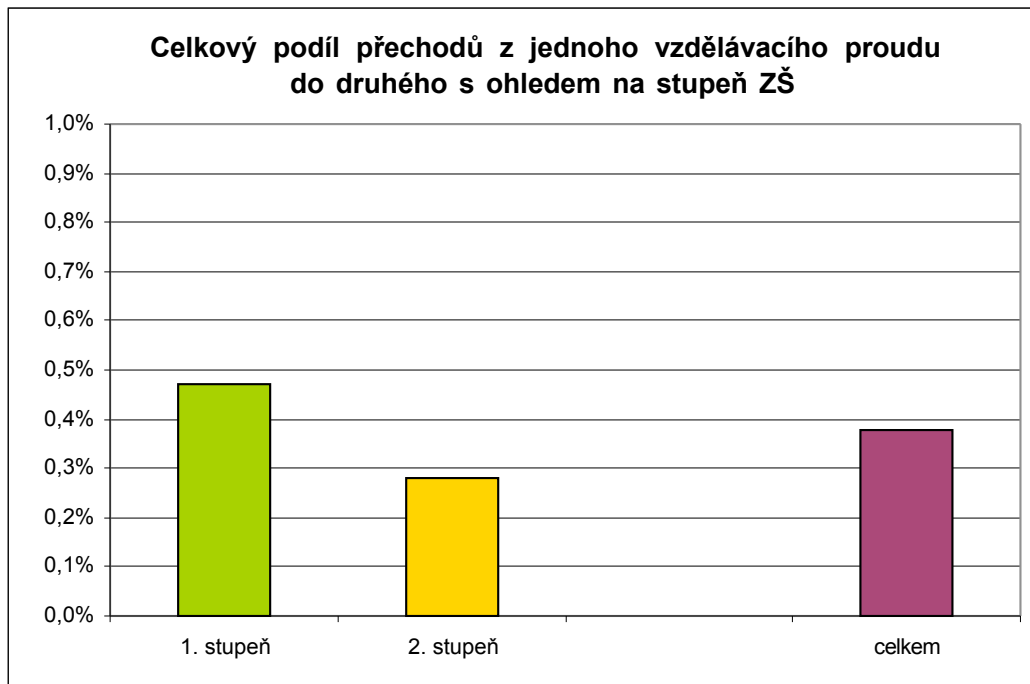
3. část: Přechody z jednoho vzdělávacího proudu do druhého

Přechody z jednoho vzdělávacího proudu do druhého

Šetření Monitoring RVP se mimo jiné zabývalo problematikou přechodů z RVP ZV a programu Základní, Obecná či Národní škola (dále jen RVP ZV) do RVP ZV LMP a programu Zvláštní škola (dále jen RVP ZV LMP) a naopak. Respondenti byli požádáni, aby uvedli počty žáků, kteří po ukončení minulého školního roku nebo během tohoto školního roku přešli z jednoho vzdělávacího proudu do druhého.

Podíl žáků, kteří přešli z jednoho vzdělávacího proudu do druhého (celkem a dle stupně ZŠ)

Stupeň ZŠ	počet přechodů	aktuální počet žáků (abs.)	podíl žáků, kteří přešli
1. stupeň	1 288	272 034	0,47 %
2. stupeň	636	227 841	0,28 %
Celkem	1 924	499 875	0,38 %

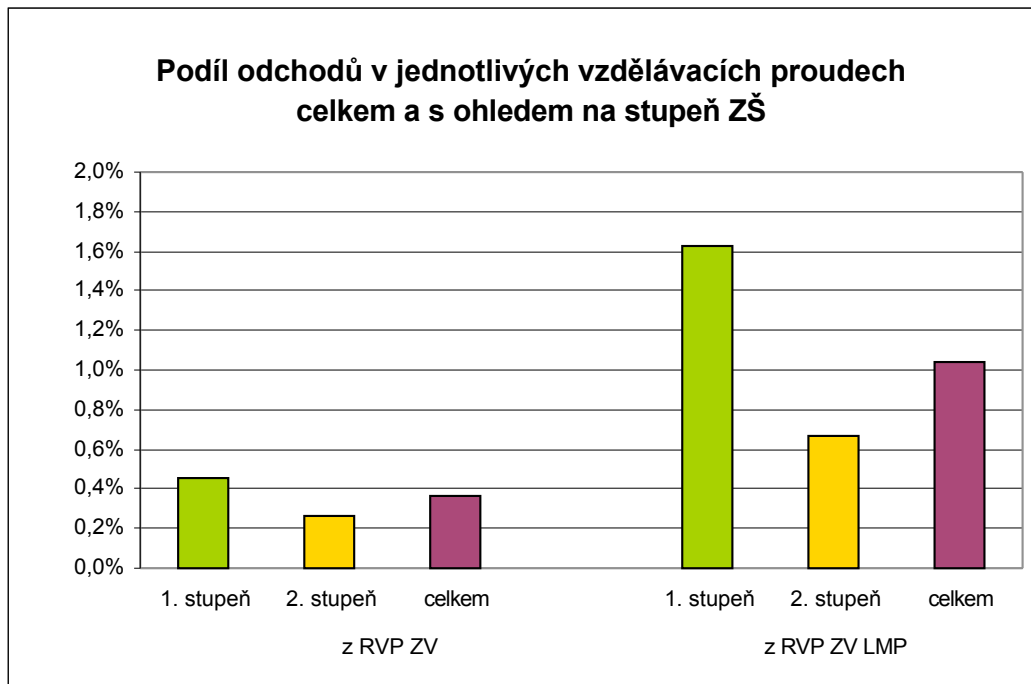


Uvedená tabulka a graf srovnávají počty vykázaných žáků, kteří přešli po ukončení minulého školního roku nebo během tohoto školního roku z jednoho vzdělávacího proudu do druhého, s celkovým aktuálním počtem žáků na základních školách, které se účastnily šetření. Přitom zohledňují jednotlivé stupně základních škol. V grafu byl pro velmi nízké hodnoty zvolen rozsah zobrazené škály od 0 % do 1 %.

Celkově se přesun z jednoho do druhého vzdělávacího proudu v uvedeném období týkal jen 0,38 % žáků do projektu zapojených základních škol, přičemž častější byly přechody na prvním stupni.

Přechody žáků z jednoho do druhého vzdělávacího proudu celkem a dle stupňů ZŠ

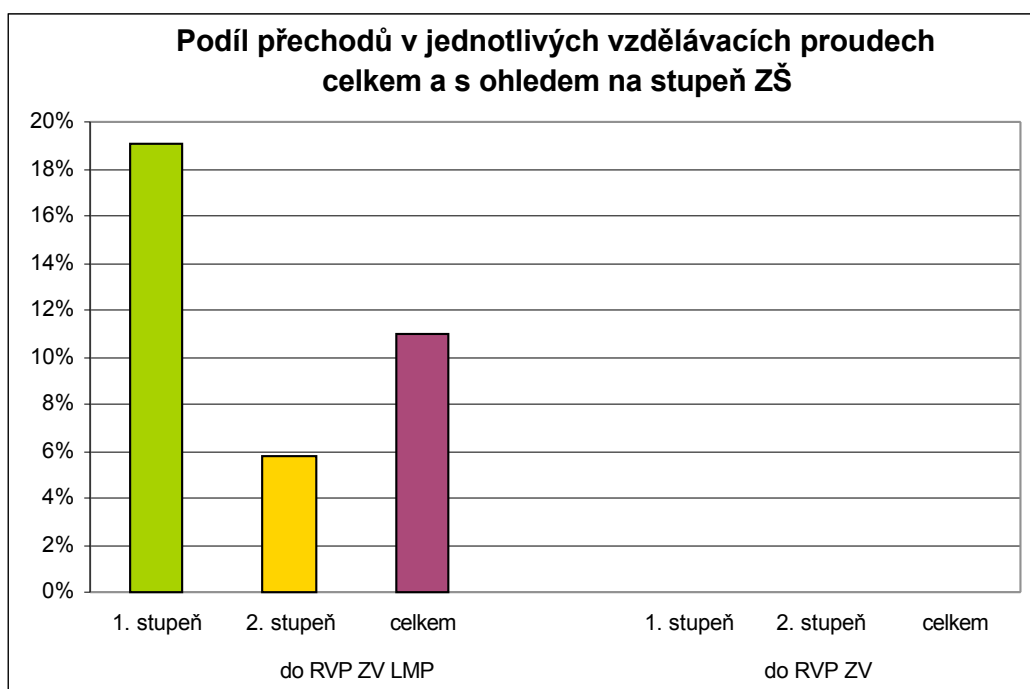
odchody z jednotlivých vzdělávacích proudů	stupeň	počet žáků, kteří odešli	počet žáků v proudu, ze kterého žáci odešli	podíl odešlých v daném vzdělávacím proudu
z RVP ZV	1. stupeň	1 186	265 809	0,45 %
	2. stupeň	570	218 010	0,26 %
	celkem	1 756	483 819	0,36 %
z RVP ZV LMP	1. stupeň	102	6 225	1,63 %
	2. stupeň	66	9 832	0,67 %
	celkem	168	16 057	1,04 %



Další tabulka a graf srovnávají procenta žáků, kteří přešli ze tříd vyučovaných dle RVP ZV a programu Základní, Obecná a Národní škola do tříd vyučovaných dle RVP ZV LMP a programu Zvláštní škola, s procenty těch žáků, kteří přešli naopak ze tříd vyučovaných dle RVP ZV LMP a programu Zvláštní škola do tříd vyučovaných dle RVP ZV a programu Základní, Obecná a Národní škola. Pro nízké hodnoty byl v grafu zvolen rozsah zobrazené procentuální škály od 0 % do 2 %.

Ze tříd vyučovaných dle RVP ZV a programu Základní, Obecná či Národní škola do tříd vyučovaných dle RVP ZV LMP a programu Zvláštní škola odešla v uvedeném období přibližně třetina procenta žáků (0,36 %). **Ze tříd vyučovaných dle RVP ZV LMP a programu Zvláštní škola** do tříd vyučovaných dle RVP ZV a programu Základní, Obecná a Národní škola pak odešlo v daném období přibližně jedno procento žáků. Tyto odchody se přitom v obou vzdělávacích proudech týkaly ve větší míře žáků na prvním stupni. Třídy vyučované dle RVP ZV LMP a programu Zvláštní škola opustil dokonce 2,5krát větší procentuální podíl žáků na prvním než druhém stupni.

přechody do jednotlivých vzdělávacích proudů	stupeň	počet žáků, kteří přešli	aktuální počet žáků v proudu, do kterého žáci přešli	podíl přešlých v daném vzdělávacím proudu
do RVP ZV LMP	1. stupeň	1 186	6 225	19,05 %
	2. stupeň	570	9 832	5,80 %
	celkem	1 756	16 057	10,94 %
do RVP ZV	1. stupeň	102	265 809	0,04 %
	2. stupeň	66	218 010	0,03 %
	celkem	168	483 819	0,03 %

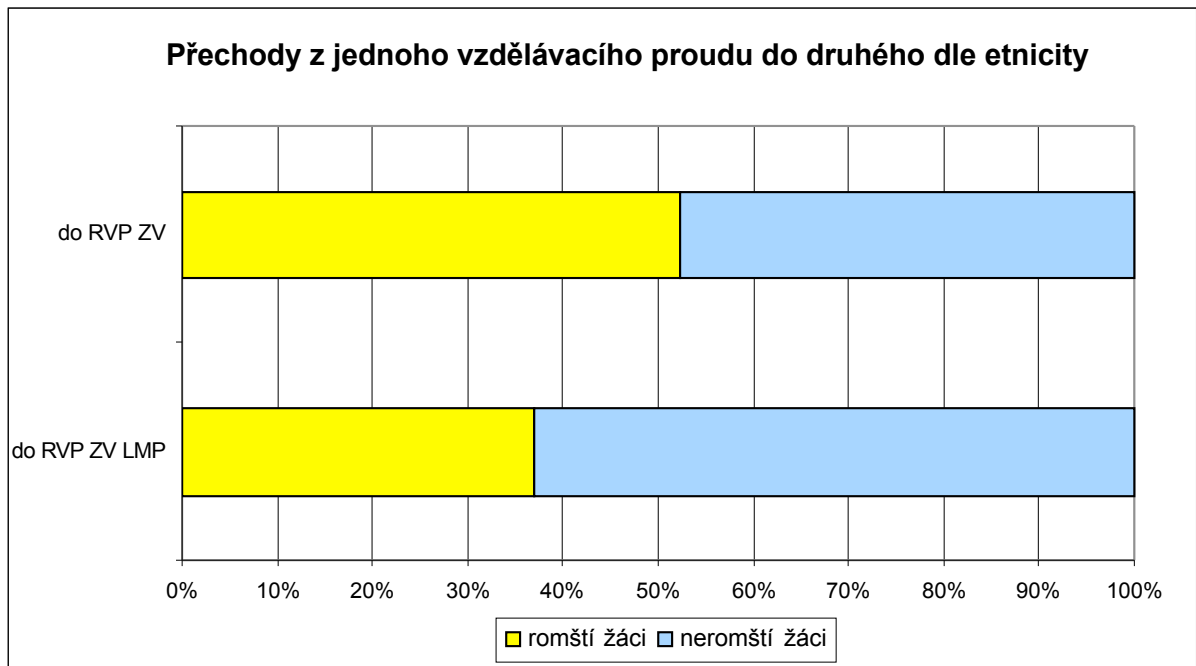


Z aktuálního počtu žáků ve třídách vyučovaných dle **RVP ZV a programu Základní, Obecná a Národní škola** tvoří žáci, kteří s počátkem či během tohoto školního roku přešli ze tříd vyučovaných dle RVP ZV LMP a programu Zvláštní škola, jen minimální podíl na prvním i druhém stupni základních škol. Žáci, kteří naopak přešli **do tříd vyučovaných dle RVP ZV LMP a programu Zvláštní škola**, tvoří mezi celkovým vykázaným počtem žáků na těchto školách výrazně vyšší podíl. Na prvním stupni je to téměř pětina (19,05 %), na druhém pak 5,8 %.

Pro lepší názornost byl v grafu volen rozsah zobrazené procentuální škály od 0 % do 20 %.

Přechody žáků z jednoho do druhého vzdělávacího proudu dle etnicity

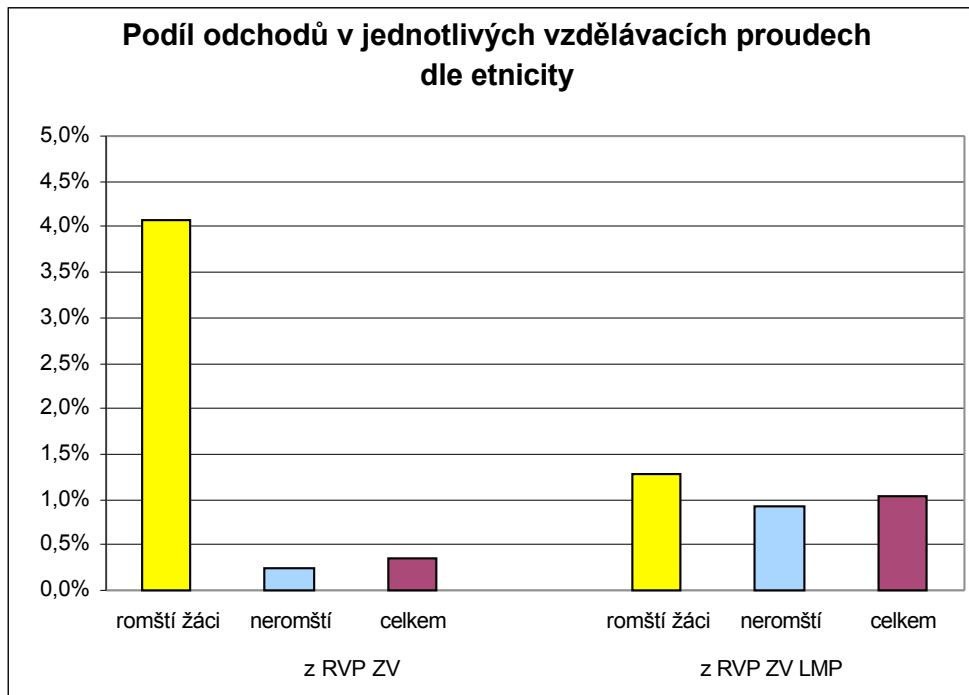
přechody z jednoho do druhého vzdělávacího proudu	romští žáci	ostatní žáci	celkem (abs.)	podíl romských žáků
do RVP ZV LMP	669	1 142	1 811	36,96 %
do RVP ZV	156	143	299	52,22 %



Mezi žáky, kteří s počátkem či během tohoto školního roku přešli ze tříd vyučovaných dle RVP ZV a programu Základní, Obecná a Národní škola do tříd vyučovaných dle RVP ZV LMP a programu Zvláštní škola je dle průzkumu přibližně 37 % romských žáků. Mezi žáky, kteří naopak přešli z RVP ZV LMP a programu Zvláštní škola do RVP ZV a programu Základní, Obecná a Národní škola je romských přibližně polovina (52,22 %).

Podíly žáků, kteří přešli z jednoho do druhého vzdělávacího proudu dle etnicity

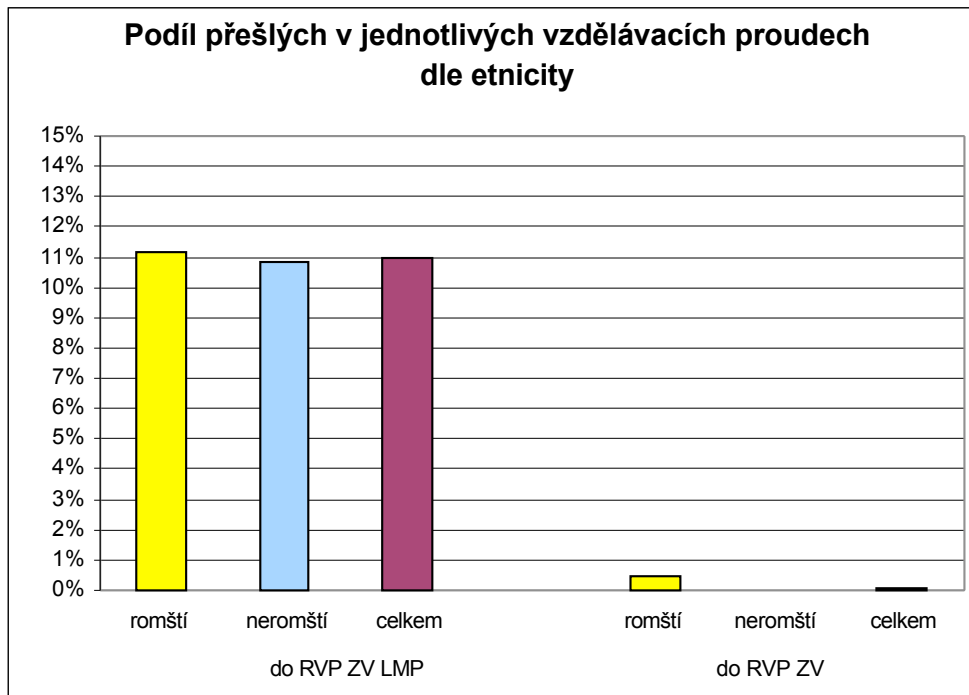
vzdělávací proud, ze kterého žáci odešli	žáci	odešlo celkem	aktuální počet žáků v proudu, ze kterého žáci odešli	podíl odešlých v daném vzdělávacím proudu
z RVP ZV	romští	634	15 572	4,07 %
	neromští	1 122	468 247	0,24 %
	celkem	1 756	483 819	0,36 %
z RVP ZV LMP	romští	72	5 671	1,27 %
	neromští	95	10 385	0,91 %
	celkem	167	16 056	1,04 %



Přechody žáků z jednoho programu do druhého jsou v obou směrech častější u romských než neromských žáků. Přesto si lze všimnout, že z celkového počtu romských žáků vyučovaných dle RVP ZV a programu Základní, Obecná a Národní škola jich do vzdělávacího proudu RVP ZV LMP a programu Zvláštní škola přešel větší podíl (4,07 %), než je podíl romských žáků, kteří naopak odešli ze tříd vyučovaných dle RVP ZV LMP a programu Zvláštní škola z celkového počtu romských žáků vyučovaných dle tohoto vzdělávacího proudu (1,27 %). U neromských žáků je tomu naopak: větší podíl jich odešel z RVP ZV LMP a programu Zvláštní škola (0,91 %) než ze tříd vyučovaných dle RVP ZV a programu Základní, Obecná a Národní škola (0,24 %).

Pro nízké hodnoty byl v grafu zvolen rozsah zobrazené procentuální škály od 0 % do 5 %.

vzdělávací proud, do kterého žáci odešli	žáci	přešlo celkem	aktuální počet žáků ve vzdělávacím proudu, do kterého žáci odešli	podíl přešlých v daném vzdělávacím proudu
do RVP ZV LMP	romští	634	5 671	11,18 %
	neromští	1 122	10 385	10,80 %
	celkem	1 756	16 056	10,94 %
do RVP ZV	romští	72	15 572	0,46 %
	neromští	95	468 247	0,02 %
	celkem	167	483 819	0,03 %



Podívejme se na ta samá data z jiného úhlu pohledu. **Z celkového počtu romských žáků ve vzdělávacím proudu RVP ZV LMP a programu Zvláštní škola tvoří 11,18 % ti romští žáci, kteří sem přešli s nástupem či během tohoto školního roku.** U neromských žáků je tento podíl o něco menší (10,8 %).

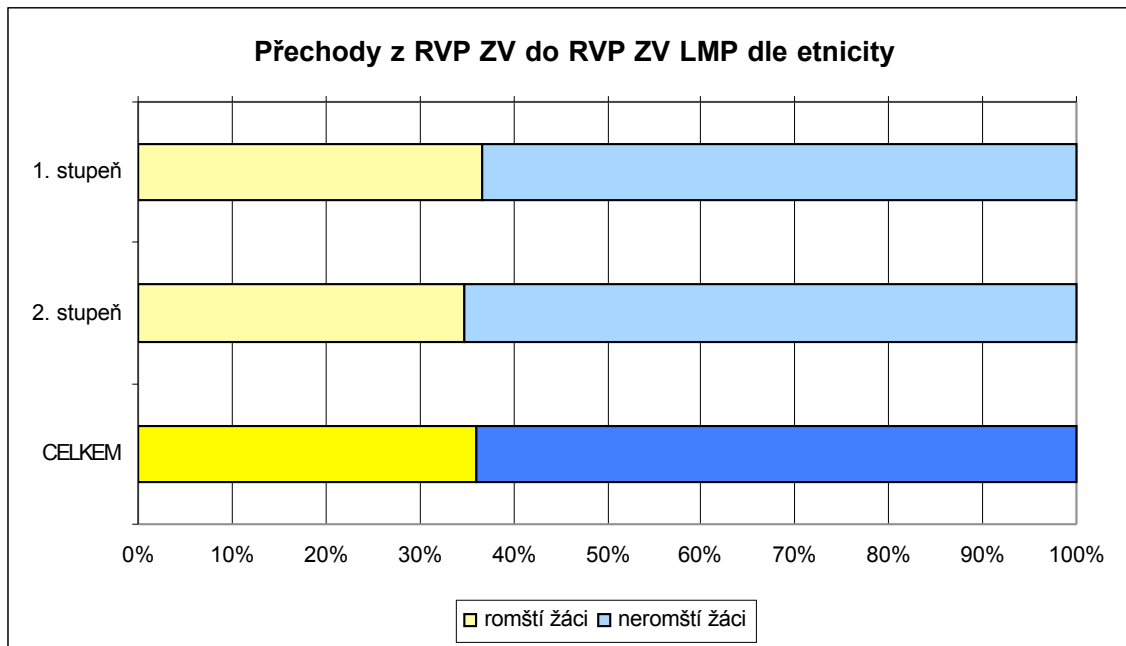
Na rozdíl od toho **z celkového počtu žáků vzdělávaných dle RVP ZV a programu Základní, Obecná a Národní škola tvoří součet žáků, kteří přešli ze tříd vyučovaných dle RVP ZV LMP a programu Zvláštní škola, jen minimální celkový podíl (0,03 %).** Přesto si lze všimnout, že přešli z celkového počtu romských žáků v RVP ZV a programu Základní, Obecná a Národní škola tvoří vyšší podíl (0,46 %), než jaký tvoří přešli mezi neromskými žáky v tomto programu (0,02 %).

Pro lepší názornost byl v grafu zvolen rozsah zobrazené procentuální škály od 0 % do 15 %.

Přechody žáků z RVP ZV a programu Základní, Obecná či Národní škola do RVP ZV LMP a programu Zvláštní škola

Žáci, kteří přešli z RVP ZV do RVP ZV LMP dle etnicity po stupních ZŠ

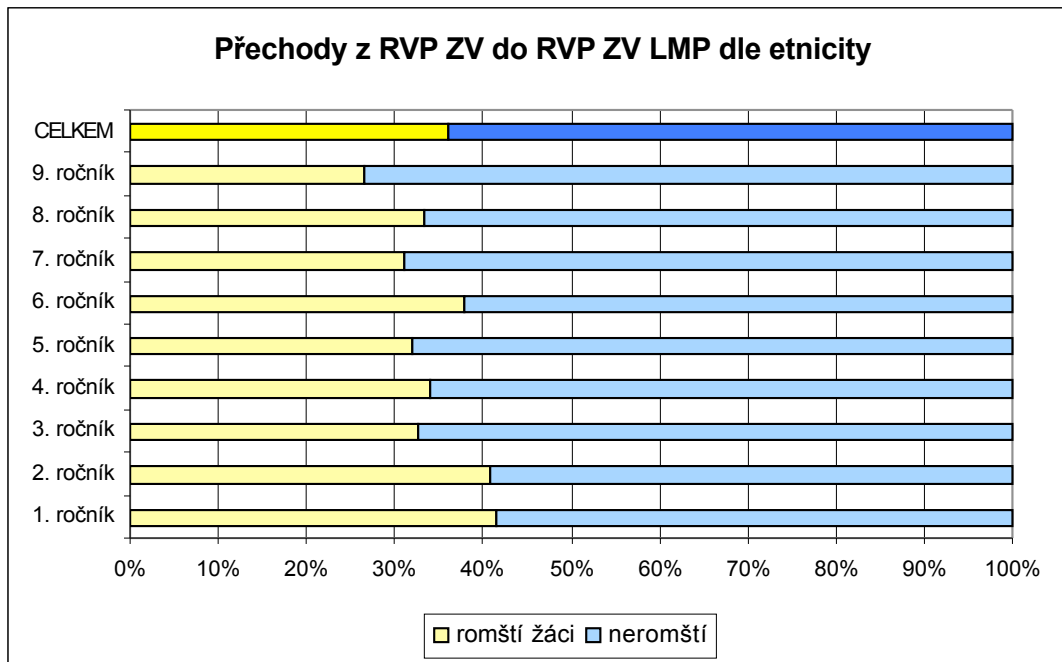
stupeň ZŠ	romští žáci	neromští žáci	celkem (abs.)	podíl romských žáků
1. stupeň	436	750	1 186	36,76 %
2. stupeň	199	372	571	34,85 %
celkem	634	1 122	1 756	36,12 %



Mezi žáky, kteří přešli ze tříd vyučovaných dle RVP ZV a programu Základní, Obecná a Národní škola **do tříd vyučovaných dle RVP ZV LMP a programu Zvláštní škola**, je přibližně **36 %** těch, kteří byli označeni za romské. Na 1. a 2. stupni se přitom tento podíl významněji neliší.

Žáci, kteří přešli z RVP ZV do RVP ZV LMP dle etnicity po ročnících

1. ročník	136	193	329	41,44 %
2. ročník	92	134	226	40,79 %
3. ročník	69	141	210	32,71 %
4. ročník	67	130	196	33,93 %
5. ročník	72	153	225	31,99 %
6. ročník	117	190	307	37,98%
7. ročník	43	96	139	31,01%
8. ročník	30	59	89	33,28%
9. ročník	9	26	36	26,50%
celkem	634	1 122	1 757	36,12%

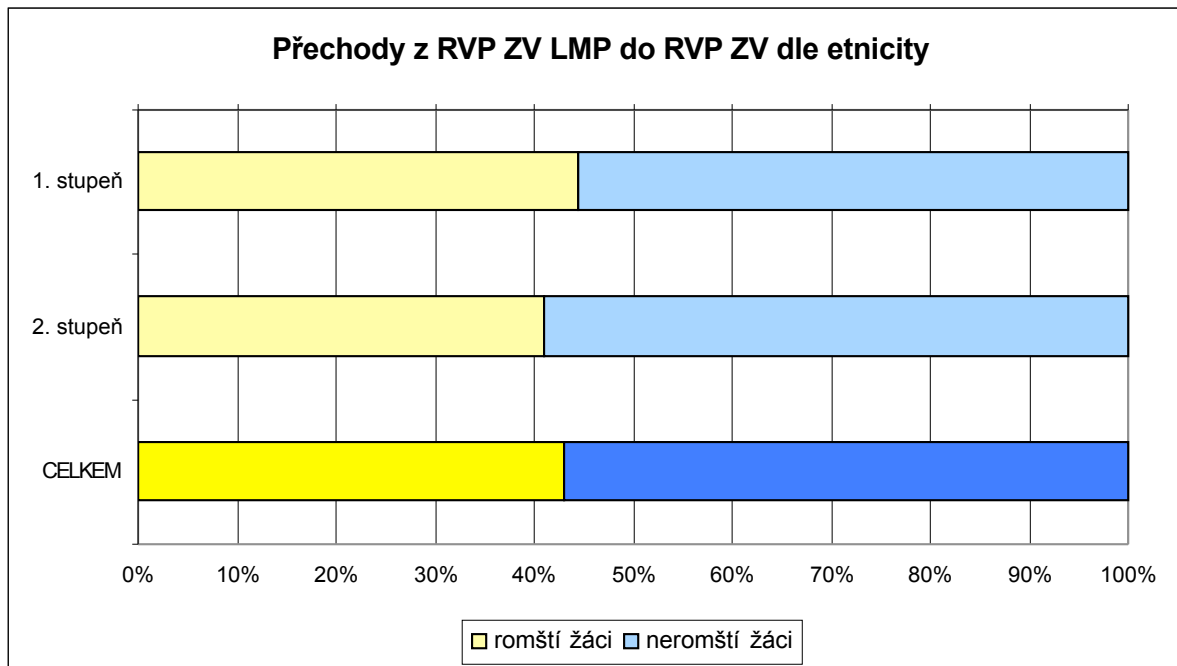


Romští žáci tvoří v jednotlivých ročnících celkem 36,12 % ze žáků, kteří přešli ze tříd vyučovaných dle RVP ZV a programu Základní, Obecná a Národní škola do tříd vyučovaných dle RVP ZV LMP a programu Zvláštní škola. Nejmenší podíl ze všech takto přecházejících žáků zaujímají v 9. ročníku (26,5 %) a **největší naopak v 1. ročníku (41,44 %) a dále 2. ročníku (40,79 %)**, tedy počátečních dvou ročnících prvního stupně. **Nadprůměrný podíl tvoří též v 6. ročníku (37,98 %)**, který je zároveň prvním ročníkem na druhém stupni.

Přechody žáků z RVP ZV LMP a programu Zvláštní škola do RVP ZV a programu Základní, Obecná či Národní škola

Žáci, kteří přešli z RVP ZV LMP do RVP ZV dle etnicity po stupních

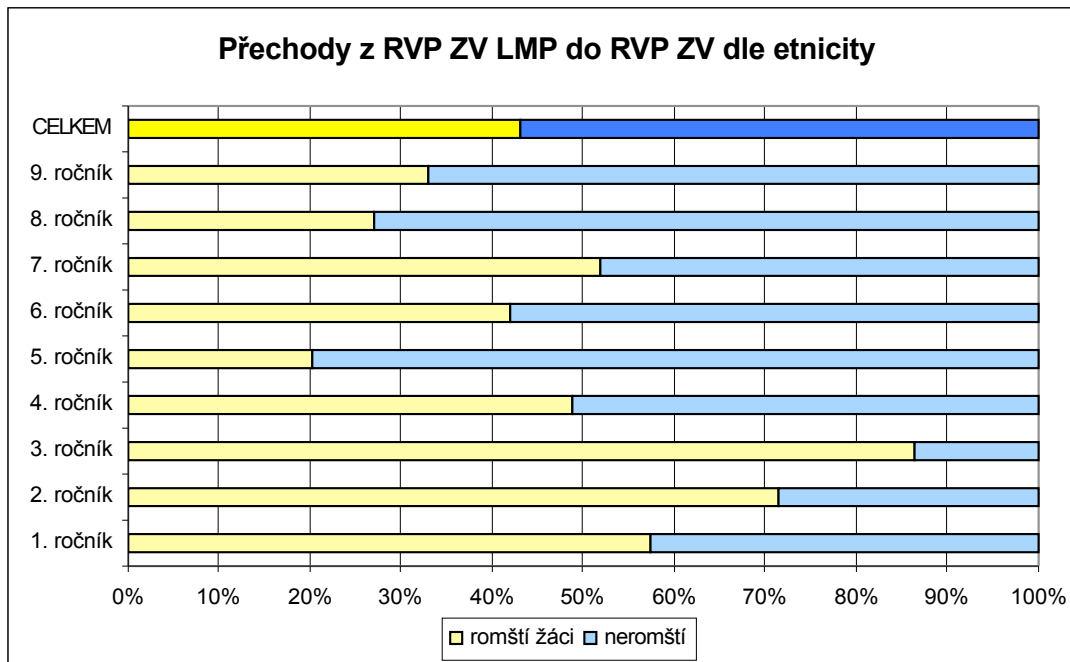
stupeň ZŠ	romští žáci	ostatní žáci	celkem (abs.)	podíl romských žáků
1. stupeň	45	56	101	44,55%
2. stupeň	27	39	66	40,91%
celkem	72	95	167	43,11%



Mezi žáky, kteří přešli ze tříd vyučovaných dle RVP ZV LMP a programu **Zvláštní škola do tříd, kde se vyučuje dle RVP ZV a programu Základní, Obecná a Národní škola**, zauímají romští žáci větší procento (43,11 %), než jaké tvoří mezi žáky při opačném přechodu z jednoho vzdělávacího proudu do druhého (viz výše v textu). Na prvním stupni přešlo do tříd vyučovaných dle RVP ZV a programu Základní, Obecná a Národní škola celkem 44,55 % romských žáků z celkového počtu těchto žáků, na druhém stupni je to o něco menší podíl (40,91 %).

Žáci, kteří přešli z RVP ZV LMP do RVP ZV dle etnicity po ročnících

1. ročník	12	9	20	57,41 %
2. ročník	10	4	15	71,39 %
3. ročník	6	1	7	86,44 %
4. ročník	8	9	17	48,80 %
5. ročník	9	34	42	20,26 %
6. ročník	9	13	22	42,01 %
7. ročník	12	11	23	51,81 %
8. ročník	5	13	17	27,09 %
9. ročník	1	2	4	32,86 %
celkem	72	96	167	43,12 %



Romští žáci tvoří celkem 43,12 % ze všech žáků, kteří přešli ze tříd vyučovaných dle RVP ZV LMP a programu Zvláštní škola do RVP ZV a programu Základní, Obecná a Národní škola. **Nejvýraznější procento tvoří ve 3. ročníku (86,44 %)**, kde respondenti uvedli jen jednoho jiného než romského žáka oproti šesti romským žákům. **Nadpoloviční většinu tvoří též v 1. ročníku (57,41 %) a 7. ročníku (51,81 %).**

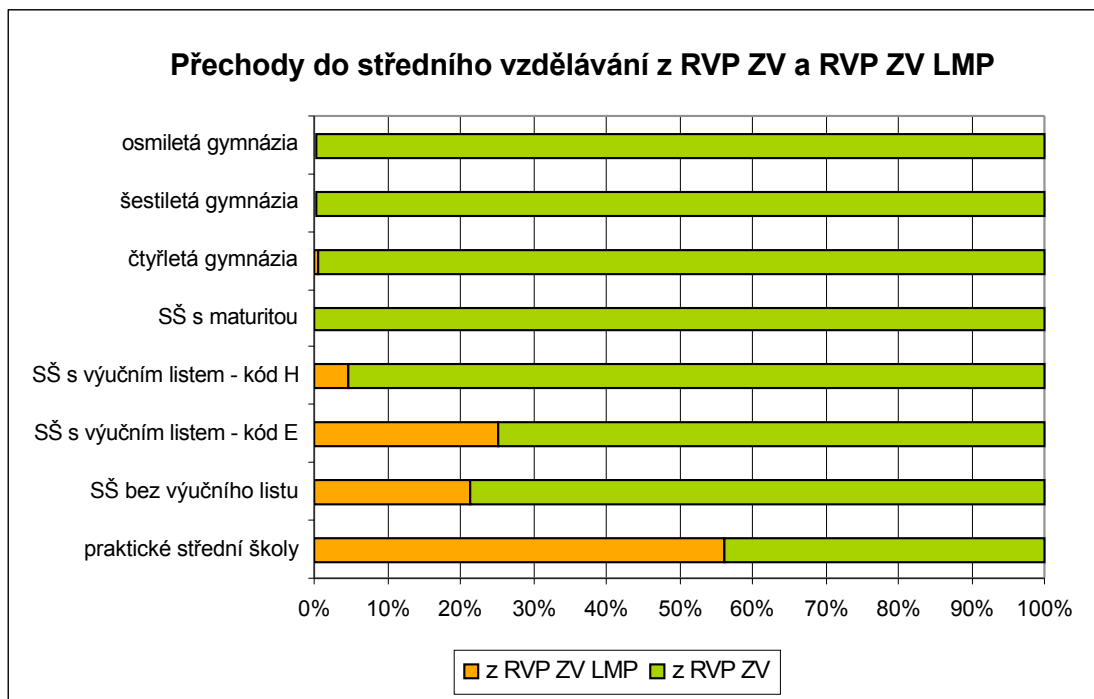
4. část: Přechody do středního vzdělávání

Šetření sledovalo také míru přechodů romských a neromských žáků z obou sledovaných vzdělávacích proudů na základních školách do středního vzdělávání. Respondenti byli požádáni, aby uvedli počet žáků, kteří s počátkem školního roku 2008/2009 přešli z jejich základní školy do různých druhů středních škol.

Je dobré poznamenat, že někteří respondenti měli během šetření problém s odlišením středních škol s výučním listem s kódem E a H. Rozdělení žáků, kteří přešli do těchto dvou druhů středních škol s výučním listem, tedy může být do jisté míry zkreslené.

Odchody z RVP ZV a RVP ZV LMP do jednotlivých druhů středního vzdělávání

praktické SŠ	248	193	441	56,24 %	43,76 %
SŠ bez výučního listu	99	363	462	21,47 %	78,53 %
SŠ s výučním listem - kód E	1 684	4 967	6 651	25,32 %	74,68 %
SŠ s výučním listem - kód H	612	12 641	13 253	4,62 %	95,38 %
SŠ s maturitou	34	31 832	31 865	0,11 %	99,89 %
čtyřletá gymnázia	46	8 227	8 274	0,56 %	99,44 %
šestiletá gymnázia	3	1 326	1 329	0,20 %	99,80 %
osmiletá gymnázia	12	4 957	4 969	0,24 %	99,76 %

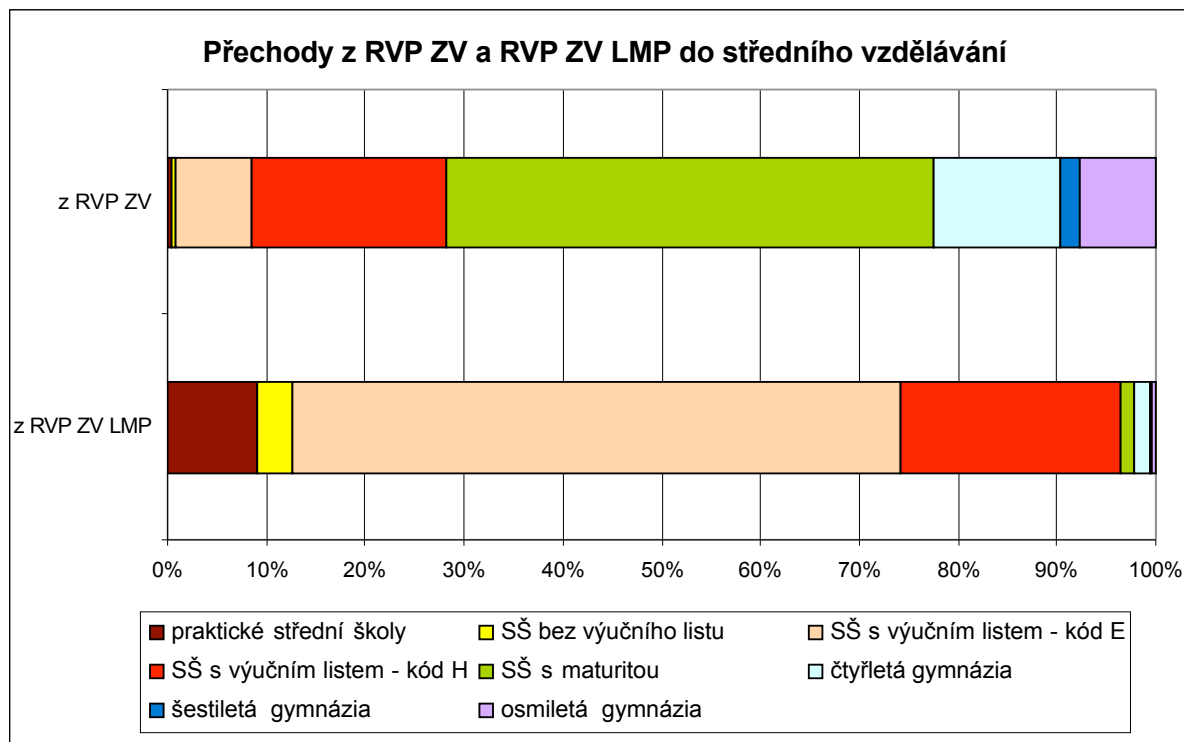


Jak tabulka a graf ukazují, tvoří žáci, kteří do středního vzdělávání odešli **ze tříd vyučovaných dle RVP ZV LMP a programu Zvláštní škola**, více než poloviční podíl vykázaných žáků, kteří nastoupili do praktických škol (56,24 %), přibližně pětinu přešlých do středních škol bez výučního listu (21,47 %), čtvrtinu do středních škol s výučním listem s kódem E (25,32 %) a významnější podíl ještě také z těch žáků, kteří nastoupili do středních škol s výučním listem s kódem H (4,62 %). Mezi přechody do ostatních druhů středních škol je jejich podíl zanedbatelný.

Opačně je tomu samozřejmě u žáků, kteří do středního vzdělávání odešli **ze tříd vyučovaných dle RVP ZV a programu Základní, Obecná a Národní škola**. Ti tvoří naprostou většinu z vykázaných žáků, kteří odešli do středních škol s maturitní zkouškou a do gymnázií. Pro jejich mnohem vyšší zastoupení je však jejich podíl méně než poloviční pouze mezi žáky, kteří odešli do praktických středních škol.

Podíly žáků, kteří odešli do různých vzdělávacích druhů středních škol z obou vzdělávacích proudů

z RVP ZV LMP	9,06 %	3,63 %	61,52 %	22,34%	1,23%	1,70%	0,10%	0,43%	100%
z RVP ZV	0,30 %	0,56 %	7,70%	19,60%	49,35%	12,75%	2,06%	7,68%	100%

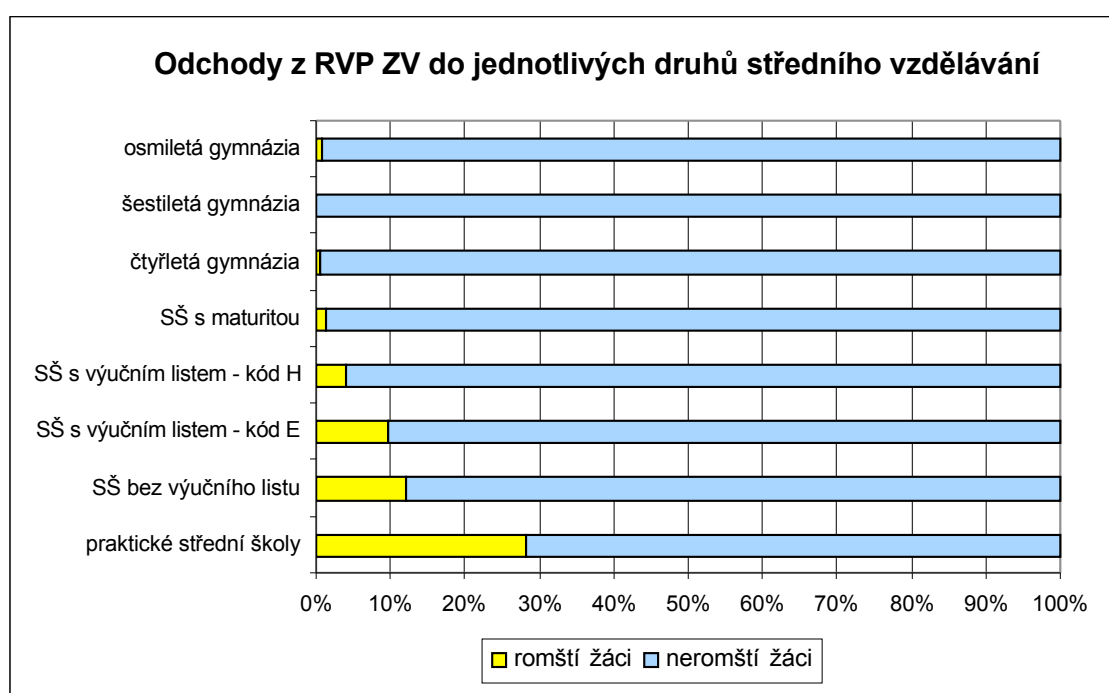


Ze tříd vyučovaných dle **RVP ZV LMP a programu Zvláštní škola přešli žáci dle výsledků šetření v nadpoloviční většině do středních škol s výučním listem s kódem E (61,52 %) a další více než pětina do středních škol s výučním listem s kódem H (22,34 %)**. Téměř desetina jich dále odešla do praktických středních škol (9,06 %) a 3,63 % do středních škol bez výučního listu. Zbylých 3,45 % žáků odešlo do středních škol s maturitní zkouškou (1,23 %) a čtyřletých (1,7 %), šestiletých (0,1 %) a osmiletých (0,43 %) gymnázií.

Naopak ze tříd vyučovaných dle **RVP ZV a programu Základní, Obecná či Národní škola** odešla polovina vykázaných žáků do středních škol s maturitní zkouškou (49,35 %), další pětina do středních škol s výučním listem s kódem H (19,6 %) a 12,75 % do čtyřletých gymnázií. Naopak žáků, kteří z tohoto vzdělávacího proudu odešli do praktických středních škol nebo do středních škol bez výučního listu, je jen zanedbatelný podíl (0,3 %, resp. 0,56 %).

Přechody z RVP ZV do středního vzdělávání v závislosti na romské příslušnosti

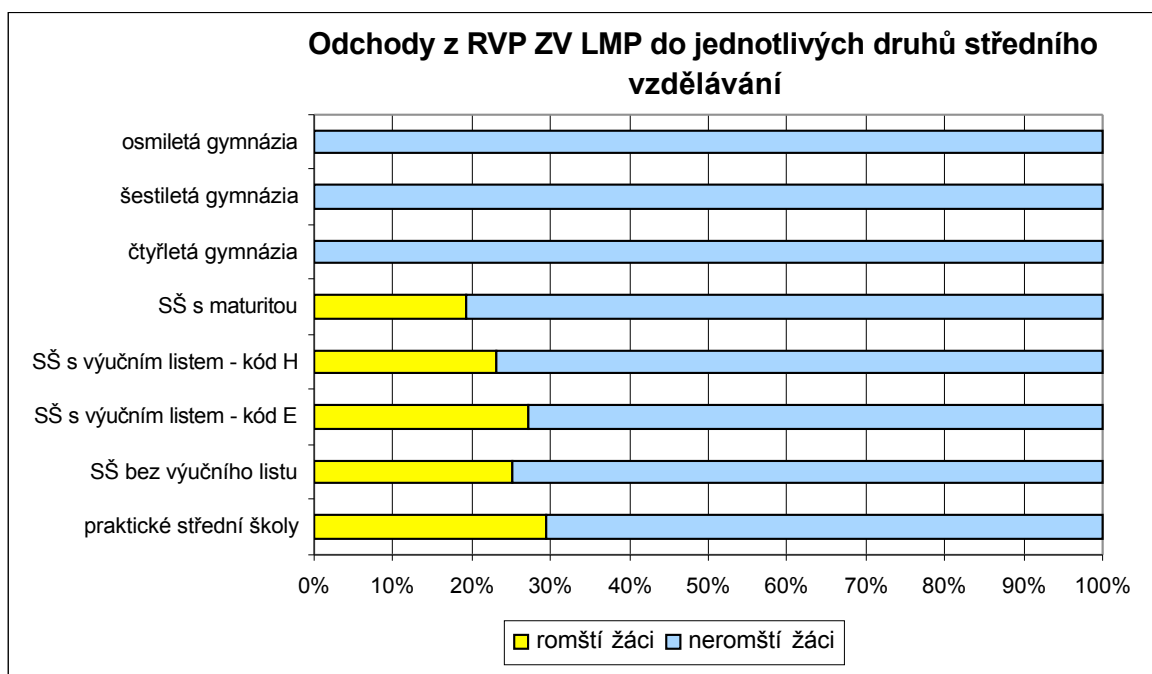
praktické střední školy	55	138	193	28,31 %
SŠ bez výučního listu	44	319	363	12,20 %
SŠ s výučním listem - kód E	484	4 483	4 967	9,74 %
SŠ s výučním listem - kód H	493	12 148	12 641	3,90 %
SŠ s maturitou	429	31 403	31 832	1,35 %
čtyřletá gymnázia	51	8 176	8 227	0,63 %
šestiletá gymnázia	0	1 326	1 326	0,00 %
osmiletá gymnázia	34	4 923	4 957	0,69 %



Uvedená tabulka a graf znázorňují přechody žáků **ze tříd vyučovaných dle RVP ZV a programu Základní, Obecná a Národní škola** do středního vzdělávání v závislosti na romské příslušnosti. Největší zastoupení měli dle výsledků šetření přitom romští žáci mezi těmi žáky, kteří přešli na praktické střední školy (28,31 %), na střední školy bez výučního listu (12,2 %) a na střední školy s výučním listem s kódem E (9,74 %). Naopak na gymnázia odešel jen zcela minimální podíl romských žáků. Mezi žáky, kteří odešli na čtyřletá gymnázia, tvoří romští žáci 0,63% podíl a mezi těmi, kteří nastoupili na osmiletá gymnázia, podíl 0,69 %. V šetření respondenti neuvodili ani jednoho romského žáka, který by přešel do šestiletého gymnázia.

Přechody z RVP ZV LMP do středního vzdělávání v závislosti na romské příslušnosti

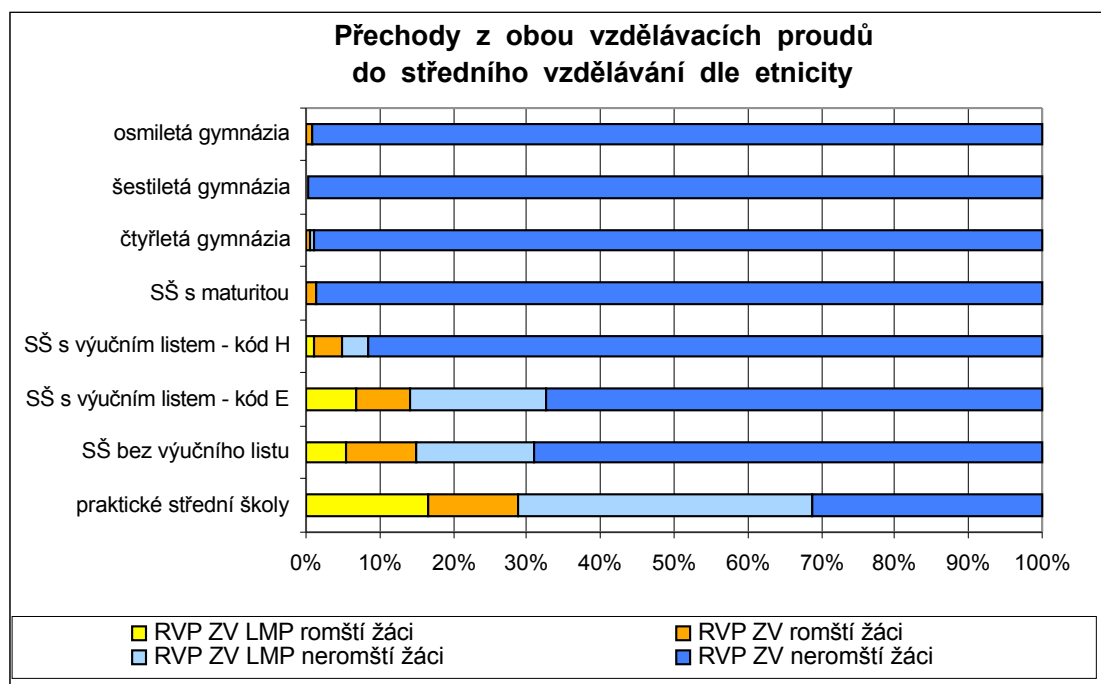
praktické školy	73	175	248	29,43 %
SŠ bez výučního listu	25	74	99	25,07 %
SŠ s výučním listem - kód E	456	1 228	1 684	27,09 %
SŠ s výučním listem - kód H	141	471	612	23,01 %
SŠ s maturitou	6	27	34	19,36 %
čtyřletá gymnázia	0	46	46	0,00 %
šestiletá gymnázia	0	3	3	0,00 %
osmiletá gymnázia	0	12	12	0,00 %



Ze tříd vyučovaných dle RVP ZV LMP a programu Zvláštní škola nenastoupil s počátkem školního roku 2008/2009 z šetřených škol dle výzkumu ani jeden romský žák na gymnázium. Ze žáků, kteří z tohoto vzdělávacího proudu odešli na střední školu s maturitní zkouškou, tvoří romští žáci zhruba pětinu (19,36 %). Shodně zhruba čtvrtinový podíl pak tvoří mezi žáky, kteří odešli na střední školy s výučním listem s kódem H (23,01 %) i s kódem E (27,09 %), a mezi žáky, kteří odešli na střední školy bez výučního listu (25,07 %). Největší podíl však zaujímají romští žáci mezi těmi, kteří z tohoto vzdělávacího proudu odešli na praktické střední školy (29,43 %).

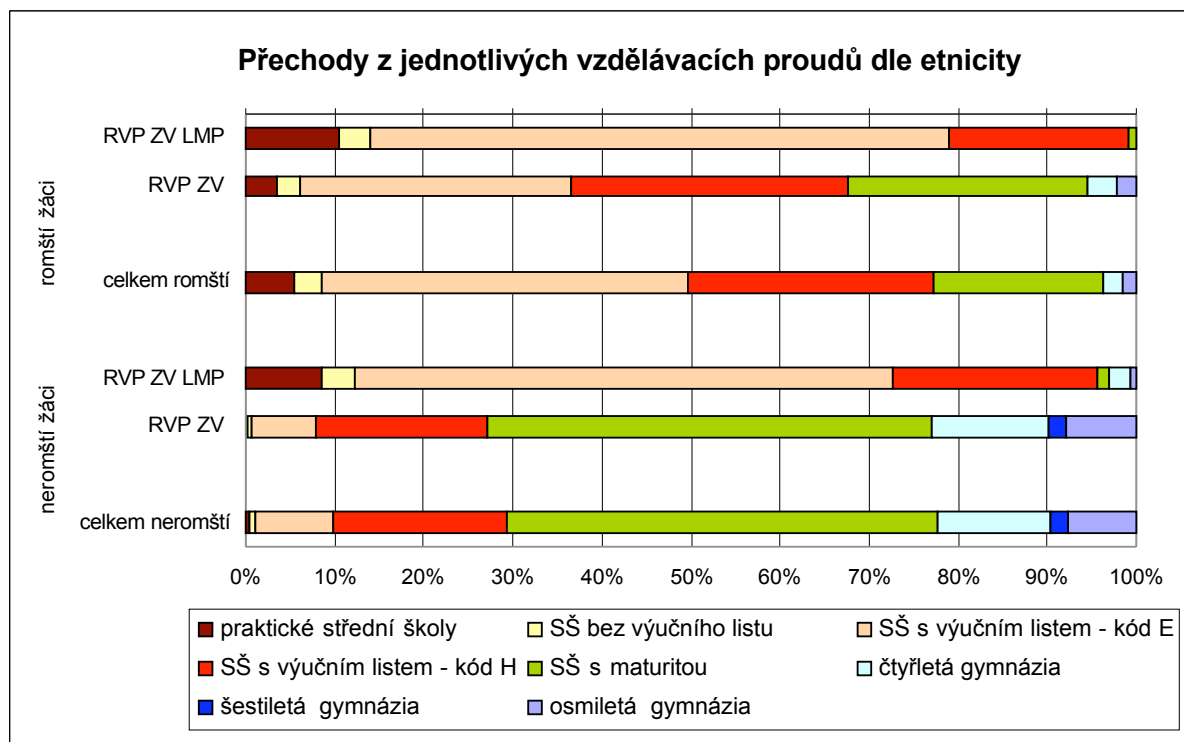
Podíly romských a neromských žáků, kteří ze sledovaných vzdělávacích proudů přešli do jednotlivých druhů středního vzdělávání

	RVP ZV LMP	RVP ZV	celkem romští	RVP ZV LMP	RVP ZV	celkem neromští	
praktické střední školy	16,55 %	12,47 %	29,02 %	39,68 %	31,29 %	70,98 %	100 %
SŠ bez výučního listu	5,41 %	9,52 %	14,94 %	16,02 %	69,05 %	85,06 %	100 %
SŠ s výučním listem - kód E	6,86 %	7,28 %	14,13 %	18,46 %	67,40 %	85,87 %	100 %
SŠ s výučním listem - kód H	1,06 %	3,72 %	4,78 %	3,55 %	91,66 %	95,22 %	100 %
SŠ s maturitou	0,02 %	1,35 %	1,37 %	0,08 %	98,55 %	98,63 %	100 %
čtyřletá gymnázia	0 %	0,62 %	0,62 %	0,56 %	98,82 %	99,37 %	100 %
šestiletá gymnázia	0 %	0 %	0 %	0,23 %	99,77 %	100,00 %	100 %
osmiletá gymnázia	0 %	0,68 %	0,68 %	0,24 %	99,07 %	99,32 %	100 %



Tabulka a graf výše znázorňují celkové složení přechodů žáků z šetřených základních škol do jednotlivých druhů středního vzdělávání dle kategorií, které zohledňují jak etnicitu žáků, tak i vzdělávací proud, ze kterého na střední školy odešli. Přestože neromští žáci tvoří ve všech druzích středního vzdělávání většinu žáků, kteří sem s počátkem školního roku 2008/2009 odešli, můžeme si opět všimnout jejich výraznějšího zastoupení v druzích středního vzdělávání s maturitní zkouškou.

romští žáci	RVP ZV LMP romští žáci	10,41 %	3,55 %	65,05 %	20,07 %	0,93 %	0 %	0 %	0 %	100 %
	RVP ZV romští žáci	3,44 %	2,79 %	30,43 %	31,00 %	26,96 %	3,24 %	0 %	2,15 %	100 %
	celkem	5,57 %	3,02 %	41,02 %	27,65 %	18,99 %	2,25 %	0 %	1,49 %	100 %
neromští žáci	RVP ZV LMP neromští žáci	8,60 %	3,65 %	60,30 %	23,12 %	1,33 %	2,28 %	0,13 %	0,58 %	100 %
	RVP ZV neromští žáci	0,22 %	0,51 %	7,13 %	19,31 %	49,91 %	12,99 %	2,11 %	7,82 %	100 %
	celkem	0,48 %	0,61 %	8,79 %	19,43 %	48,39 %	12,66 %	2,05 %	7,60 %	100 %



Další tabulka a graf sledují zvlášť kategorii vykázaných romských a neromských žáků a dále je člení dle vzdělávacího proudu, ze kterého na střední školy odešli. Můžeme tak např. vyčíst, že **největší (téměř poloviční) podíl z neromských žáků odešel z šetřených základních škol do středních škol s maturitní zkouškou (48,39 %) a dále do středních škol s výučním listem s kódem H (19,43 %) a do čtyřletých gymnázií (12,66 %). Z celkového**

počtu romských žáků odešel největší podíl do středních škol s výučním listem s kódem E (41,02 %) a dále do středních škol s výučním listem s kódem H (27,65 %).

Romští žáci, kteří byli na základní škole vyučováni dle **RVP ZV LMP a programu Zvláštní škola**, přitom odcházeli častěji do středních škol s výučním listem s kódem E (65,05 %) než s kódem H (20,07 %). Na rozdíl od toho romští žáci, kteří odešli ze tříd vyučovaných dle **RVP ZV a programu Základní, Obecná a Národní škola**, odcházeli zhruba stejně často do středních škol s výučním listem s kódem E (30,43 %) a s kódem H (31 %). Zároveň z nich více než čtvrtina odešla do středních škol s maturitní zkouškou (26,96 %).

Podíváme-li se na **neromské žáky**, pak jich z **RVP ZV LMP a programu Zvláštní škola** odešlo v porovnání s romskými žáky v tomto vzdělávacím proudu do středních škol s výučním listem s kódem E srovnatelné procento (60,3 % z neromských a 65,05 % z romských žáků). Obdobně lze říci, že do středních škol s kódem H odešlo srovnatelné procento z romských i z neromských žáků, kteří odešli ze tříd vyučovaných dle RVP ZV LMP a programu Zvláštní škola (20,07 % z romských žáků a 23,12 % z neromských žáků). Neromští žáci však na rozdíl od romských v 2,99% podílu odešli i na gymnázia (čtyřletá, šestiletá a osmiletá), kam žádní romští žáci z tohoto vzdělávacího proudu neodešli.

Významnější rozdíly najdeme mezi tou skupinou romských a skupinou neromských žáků, kteří přešli ze tříd vyučovaných dle **RVP ZV a programu Základní, Obecná a Národní škola**. Z tohoto vzdělávacího proudu odešli neromští žáci ve srovnání s romskými mnohem častěji do všech středních škol a maturitní zkouškou.

5. část: Opakování ročníků na základních školách

Opakující žáci z celkového počtu žáků

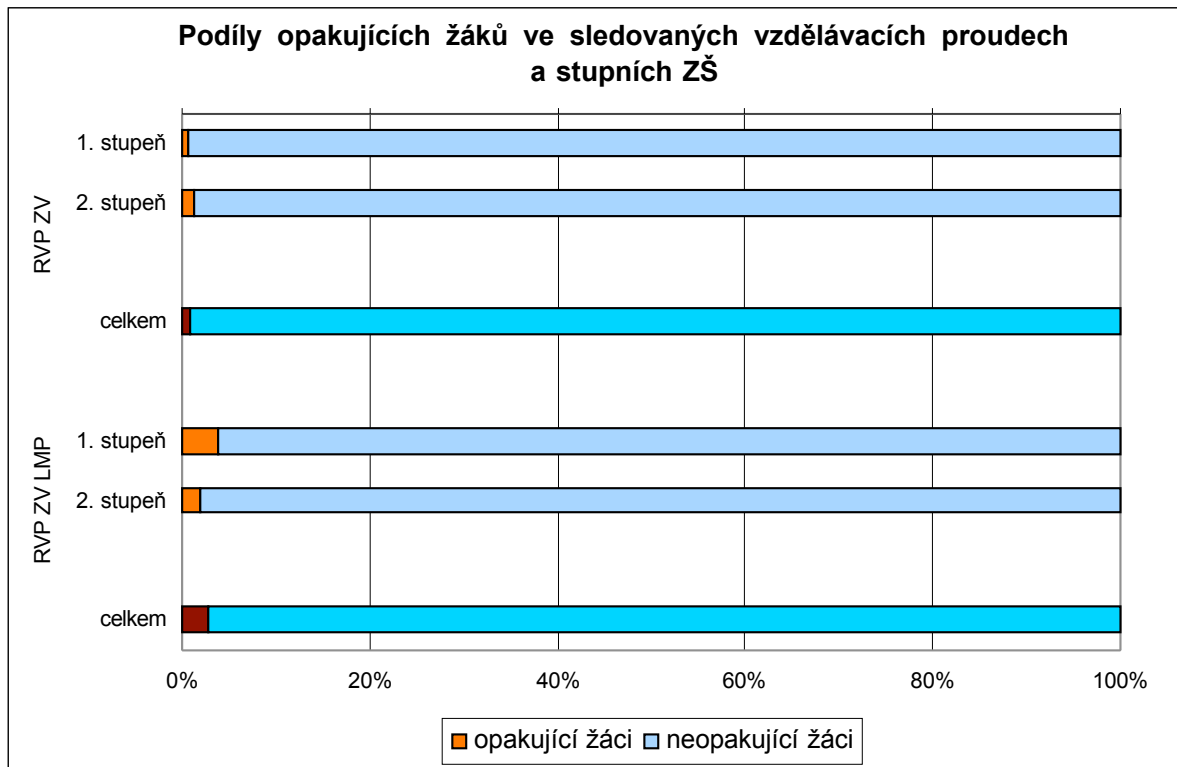
žáci	počet (abs.)	procento
opakující	4 983	1%
ostatní	494 893	99%
celkem	499 875	100%



Na sledovaných školách respondenti vykazovali celkem 1 % opakujících žáků.

Podíl opakujících žáků ve sledovaných vzdělávacích proudech a stupních základních škol

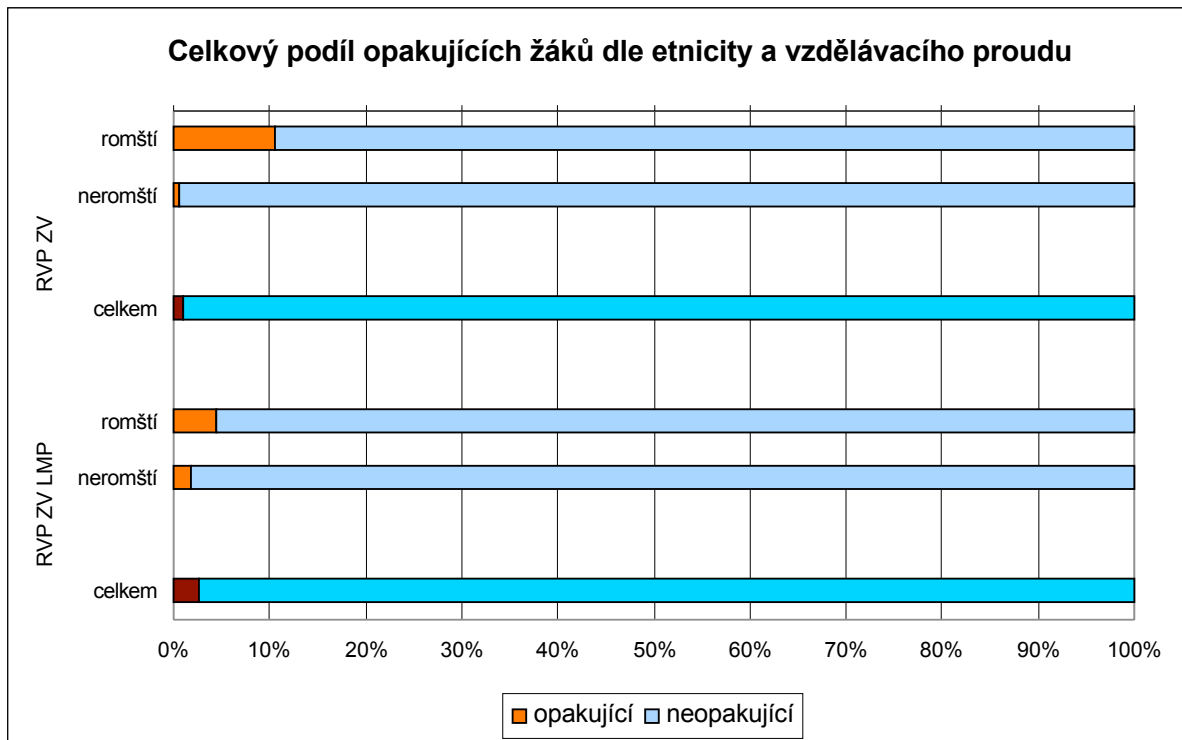
vzdělávací proud	stupeň	opakující žáci	ostatní žáci	celkem (abs.)	podíl opakujících žáků
RVP ZV	1. stupeň	1 714	264 095	265 809	0,64 %
	2. stupeň	2 832	215 178	218 010	1,30 %
	celkem	4 546	479 273	483 819	0,94 %
RVP ZV LMP	1. stupeň	239	5 986	6 225	3,84 %
	2. stupeň	198	9 634	9 832	2,01 %
	celkem	437	15 620	16 057	2,72 %



Ve třídách vyučovaných dle RVP ZV LMP a programu Zvláštní škola je podíl opakujících žáků oproti vzdělávacímu proudu RVP ZV a programu Základní, Obecná a Národní škola trojnásobný. Přitom ve třídách vyučovaných dle RVP ZV a programu Základní, Obecná a Národní škola opakuje vyšší procento žáků na druhém než na prvním stupni školy, u vzdělávacího proudu RVP ZV LMP a programu Zvláštní škola je tomu naopak.

Celkový podíl opakujících dle etnicity a vzdělávacího proudu

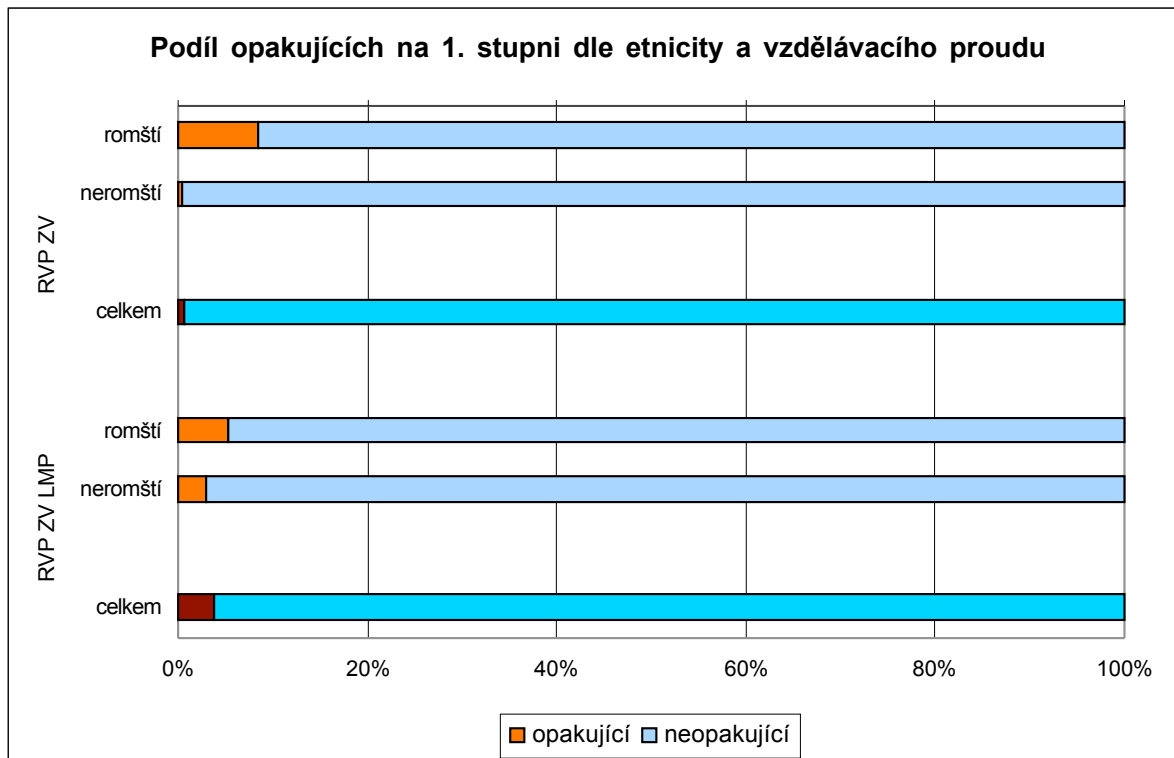
vzdělávací proud	žáci	opakující	neopakující	celkem (abs.)	podíl opakujících
RVP ZV	romští	1 656	13 916	15 572	10,63 %
	neromští	2 890	465 357	468 247	0,62 %
	celkem	4 546	479 273	483 819	0,94 %
RVP ZV LMP	romští	253	5 418	5 671	4,46 %
	neromští	184	10 201	10 385	1,77 %
	celkem	437	15 620	16 057	2,72 %



Procento opakujících romských žáků je v obou sledovaných vzdělávacích proudech podstatně vyšší než procento ostatních opakujících žáků. Významný je tento rozdíl zejména u žáků vyučovaných dle RVP ZV a programu Základní, Obecná a Národní škola, kde podíl opakujících romských žáků je 10,63 % oproti 0,62 % neromských žáků. Ve vzdělávacím proudu RVP ZV LMP a programu Zvláštní škola je tento rozdíl již menší. Opakuje zde 4,46 % ze skupiny romských žáků a 1,77 % ze skupiny neromských žáků. Lze si také všimnout, že z romských žáků častěji opakují ti, co jsou vyučováni dle RVP ZV a programu Základní, Obecná a Národní škola. U neromských žáků je tomu naopak.

Podíl opakujících na 1. stupni dle etnicity a vzdělávacího proudu

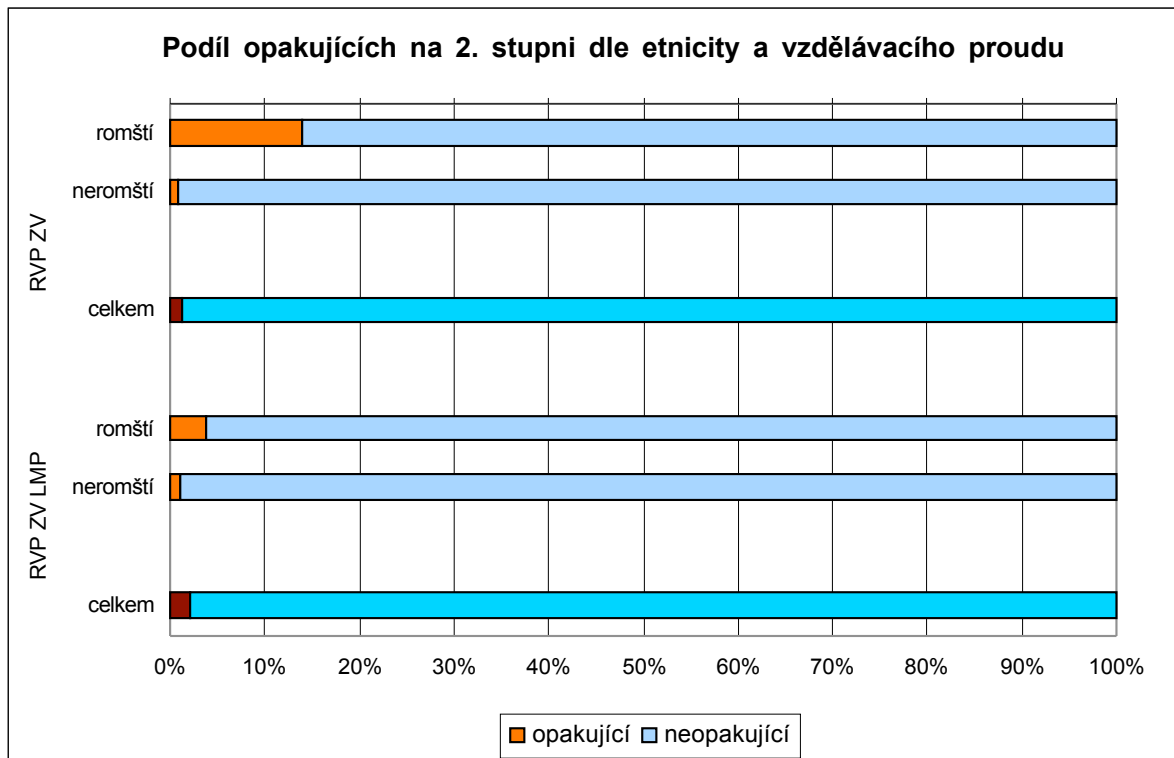
vzdělávací proud	žáci	opakující	neopakující	celkem (abs.)	podíl opakujících
RVP ZV	romští	795	8568	9 363	8,49 %
	neromští	919	255 528	256 446	0,36%
	celkem	1 714	264 095	265 809	0,64%
RVP ZV LMP	romští	128	2 332	2 460	5,21%
	neromští	111	3 654	3 765	2,95%
	celkem	239	5 986	6 225	3,84%



Na prvním stupni opakuje dle šetření větší podíl z **romských žáků** vyučovaných dle RVP ZV a programu Základní, Obecná a Národní škola (8,49 %) než z romských žáků vyučovaných dle RVP ZV LMP a programu Zvláštní škola (5,21 %). Naopak je tomu u **neromských žáků**: ve třídách vyučovaných dle RVP ZV a programu Základní, Obecná a Národní škola jich opakuje mnohem menší podíl (0,36 %) než ve třídách vyučovaných dle RVP ZV LMP a programu Zvláštní škola (2,95 %). Jak již bylo výše ukázáno, celkově opakuje na prvním stupni základních škol větší podíl žáků vyučovaných dle RVP ZV LMP a programu Zvláštní škola (3,84 %) než dle vzdělávacího proudu zahrnujícího RVP ZV a program Základní, Obecná a Národní škola (0,64 %).

Podíl opakujících na 2. stupni dle etnicity a vzdělávacího proudu

vzdělávací proud	žáci	opakující	neopakující	celkem (abs.)	podíl opakujících
RVP ZV	romští	861	5 349	6 209	13,86 %
	neromští	1 971	209 829	211 800	0,93 %
	celkem	2 832	215 178	218 010	1,30 %
RVP ZV LMP	romští	125	3 086	3 211	3,89 %
	neromští	73	6 548	6 621	1,11 %
	celkem	198	9 634	9 832	2,01 %



Podobně jako na prvním stupni, **i na druhém stupni opakuje v obou ze vzdělávacích proudů větší podíl z celkového počtu romských žáků, než je podíl opakujících neromských žáků.** Ve vzdělávacím proudu RVP ZV a programu Základní, Obecná a Národní škola opakuje celkem 13,86 % z celkového počtu romských žáků a 0,93 % z počtu neromských žáků. Ve vzdělávacím proudu RVP ZV LMP a programu Zvláštní škola je pak tento poměr vyrovnanější: opakuje zde 3,89 % z romských žáků a 1,11 % z počtu ostatních žáků.

Opět lze také konstatovat, že **na druhém stupni opakuje podstatně vyšší procento z celkového počtu romských žáků ve třídách vyučovaných dle RVP ZV a programu Základní, Obecná a Národní škola než ve třídách vyučovaných dle RVP ZV LMP a programu Zvláštní škola.** U neromských dětí je tomu opět naopak, přestože daný procentuální rozdíl není velký.